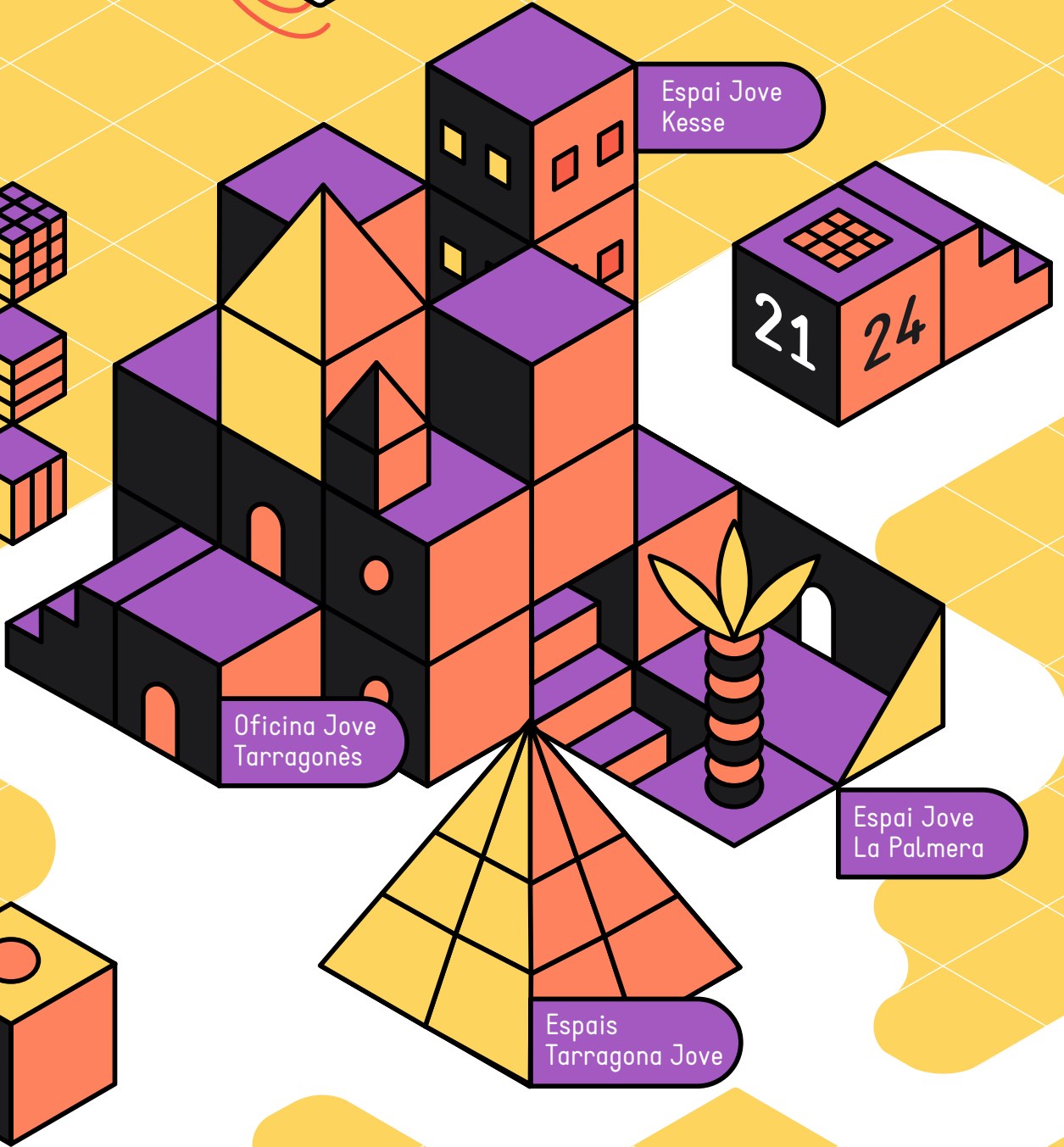


TARRAGONA
JOVE

Pla Local Tarragona Jove

INFORMACIÓ > ACOMPANYAMENT > APODERAMENT



www.tarragonajove.org



Educació



Cultura



Treball



Salut

1

PRESENTACIONS

03

2

INTRODUCCIÓ:
LES POLÍTIQUES
DE JOVENTUT A
TARRAGONA

06

3

MARC ESTRATÈGIC
I METODOLÒGIC

11

4

DIAGNOSI SOBRE LA
REALITAT I LES POLÍTIQUES
DE JOVENTUT A TARRAGONA

24

5

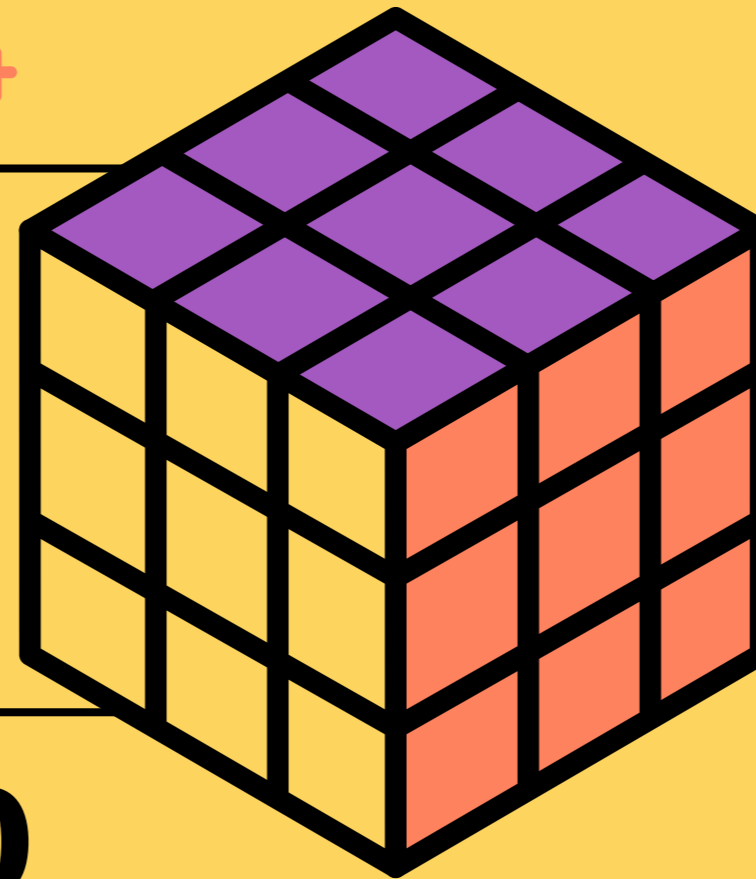
OBJECTIUS I EIXOS

34

6

ESTRUCTURA DE
CONTINGUTS DEL PLA

37



1

7

ESPAIS I SERVEIS

44

8

PROGRAMES

53

9

RECURSOS

80

10

AVALUACIÓ I
TEMPORALITZACIÓ

84

Índex

Presentacions

PAU RICOMÀ I VALLHONRAT ALCALDE DE TARRAGONA

Les persones joves són un dels patrimonis de la ciutat de Tarragona. Són part del present i del futur de la nostra ciutat; amb el seu impuls i les seves iniciatives són també part del motor de la vida comunitària. Des de l'Ajuntament els recolzem en el seu desenvolupament personal i social.

És per aquest motiu que volem apostar per unes polítiques eficients que permetin planificar i desenvolupar accions específiques per acompanyar les persones joves, tant perquè puguin formar-se i preparar-se pel futur, com per engrescar-les a esdevenir ciutadania activa implicada en la ciutat i en el seu desenvolupament cultural i social.

El pla local de joventut s'adapta a les necessitats de les persones joves i a la seva realitat canviant, considerant també el moment de crisi actual, marcat per la situació sanitària i el distanciament social. Les polítiques de joventut s'adapten i incorporen en el seu desenvolupament totes les recomanacions i mesures per tal de ser plenament segures en el seu dia a dia. A més, posen a disposició els serveis en línia per facilitar-ne el seguiment i mantenir l'atenció al ciutadà.

Des de l'Ajuntament de Tarragona volem potenciar un pla que promogui el desenvolupament, l'autonomia i la participació de les persones joves; per aquest motiu el pla segueix apostant pels eixos d'educació, cultura, treball i salut. Aquests constitueixen el marc des del qual potenciar l'acció participativa, tenint en compte la perspectiva de gènere i incorporant, com a novetat i amb una mirada transversal, l'acció intercultural i la interseccionalitat.

Confio que aquest document sigui una bona eina per fer una mica millor el dia a dia de les persones joves de la ciutat amb polítiques integrals, accessibles i coordinades.

HERMÁN PINEDO SÁNCHEZ CONSELLER DE JOVENTUT

El pla local de joventut és una oportunitat per posar al centre i coordinar les polítiques municipals de referència per al jovent. A la vegada, aquest pla en particular és un repte, atès que ens trobem en un dels moments més excepcionals de la història del segle XXI. El 2020 ha estat marcat per la pandèmia de la Covid-19, com també sembla que ho estarà aquest any que tot just comencem. Nosaltres preferim parlar de sindèmia, un neologisme que neix de la unió de sinèrgia i epidèmia, i que ens convida a reflexionar i a tenir en compte, no només els factors biològics d'aquest fenomen, sinó els factors socials que afecten la salut com ara les desigualtats socials, culturals, econòmiques i altres variables que influeixen sobre les condicions de vida de la població.

Des d'aquest esperit, aquest pla vol donar a la persona jove el protagonisme i fonament de l'acció. Cal tenir en compte els seus contextos per encarar la nostra intervenció, ajustada als condicionants i factors de desigualtat que assenyalen el jovent com un dels sectors de població més vulnerables i vulnerabilitzats.

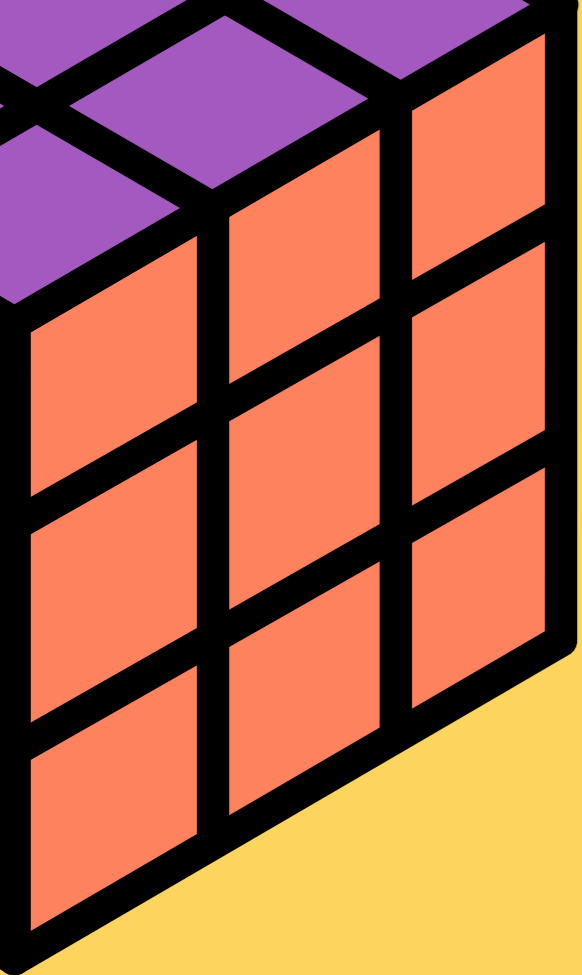
El pla local és un espai de planificació i acció que preveu abordar les principals dimensions que afecten la gent jove, per la qual cosa s'estructura en quatre grans eixos: educació, cultura, treball i salut. Des dels dos primers es podria abordar la resta, ja que l'educació i l'acció cultural són el fil conductor de la majoria de les propostes, però s'ha volgut donar visibilitat als eixos de treball i salut, donat que la crisi sanitària, econòmica i social ha generat un augment de la demanda d'informació sobre aquests temes.

L'educació és la principal eina per provocar canvis, per millorar les aptituds de la joventut i per ajudar-la en el seu desenvolupament, mentre que la cultura és l'espai on expressar-se, experimentar i relacionar-se amb altres joves; és l'espai des d'on convida i mostra la personalitat i voluntat de formar part de la comunitat, de generar propostes per enriquir la vida a Tarragona. L'eix d'educació destaca, entre d'altres propostes, per l'oferta trimestral d'activitats formatives i el de Cultura, pels nombrosos cicles d'activitats que difonen la creació dels i les joves, com són Teatre Jove, Murs que parlen, el Cultura Kesse, i el Cultura de Carrer/Festival Sota la Palmera.

Val a dir que aquest pla, com les propostes que inclou, només es pot desenvolupar amb la suma d'esforços. Comptant amb les persones joves, ja que elles han de ser protagonistes i impulsores d'aquests projectes, i destacant la tasca dels grups de joves i d'entitats. La participació ha de ser l'eix transversal i vertebrador des de diverses dimensions, des de la cogestió fins a la recollida constant d'opinions i avaluacions d'allò que estem treballant plegats. La participació ha de permetre també eines i instruments accessibles i igualitaris, reconeixent una àmplia diversitat de veus des d'una perspectiva interseccional, tenint en compte eixos de desigualtat i exclusió com poden ser edat, gènere, orientació sexual, classe social, origen, identitat ètnica i cultural, diversitat funcional, entre d'altres.

Cal posar en valor la implicació de les diverses administracions, com ara la Direcció General de Joventut i el Consell Comarcal, que contribueixen en incomptables accions, així com la resta de departaments municipals que l'impulsen i en formen part.

Plantegem aquest pla des d'una perspectiva interactiva amb les persones joves, entenent-lo com a un espai dinàmic i sempre en acció, que seguirà nodrint-se d'un diagnòstic constant per adaptar-se als canvis i necessitats dels nostres temps. Aquesta és una aposta pel futur, el qual és a les mans del jovent, raó per la qual considerem imprescindibles i fonamentals unes polítiques de joventut properes, sensibles, avantguardistes i progressistes.



2

Introducció: Les polítiques de Joventut, el Pla i les Persones Joves

El Pla local Tarragona Jove 2024 és el document on es detallen les línies de treball de les polítiques municipals de joventut en els propers quatre anys. Aquest Pla s'emmarca en les polítiques estratègiques de l'Ajuntament de Tarragona i en el Pla Nacional de Joventut de Catalunya (PNJCAT). Actualment s'inscriu també en el procés de redefinició cap a un nou marc de polítiques de joventut del Govern de la Generalitat, derivat de la transició cap a un nou PNJCAT i condicionat pel context actual derivat de la COVID19 (Pla d'Actuació de Joventut 2021).

En coherència amb aquests dos marcs de referència, el PLTJ2024 es fonamenta en determinats criteris tècnics i metodològics, en el compromís estratègic d'aplicació i revisió política i en la participació i contrast conjunt amb les entitats, col·lectius i persones joves. Aquestes característiques propicien que el Pla sigui dinàmic. El PLTJ2024 és, doncs, una revisió, una actualització i una concreció de l'aposta estratègica de l'Ajuntament. Planteja l'any 2024 com a horitzó per la consecució del grau d'assoliment dels objectius i de les línies de treball que s'hi recullen, tot i que els seus eixos de treball i accions poden ser prorrogables (el pla pot ser prorrogat si es donen les condicions necessàries per fer-ho).

Vinculació del PLTJ2024 amb el Pla Nacional de Joventut de Catalunya (PNJCAT)

El Pla ha estat elaborat en funció d'una metodologia que integra els criteris tècnics de transversalitat amb la conjunció dels principals factors de desigualtat que afecten a la població jove, incorporant el principi rector de la interseccionalitat. Així, des del plantejament de renovació del Pla, i seguint la pauta del Pla Nacional, les polítiques de joventut han de ser concebudes a Tarragona des d'una perspectiva globalitzadora i, en el grau que sigui possible, transversal –interdepartamental, interinstitucional, participada–, per tal que permeti, tant a les institucions com a la societat civil, proporcionar una resposta integral i coordinada al gran espectre de necessitats i expectatives juvenils.

Des del punt de vista material (també en coherència amb el PNJCAT2020), el PLTJ2024 s'estructura en quatre grans eixos (vegeu la taula 1) que es corresponen amb les àrees temàtiques en què es situa el nucli de les necessitats i les expectatives juvenils actuals i del treball desenvolupat pel Servei Municipal de Joventut. La perspectiva estratègica ve donada pel fet que cadascun d'aquests eixos és encapçalat per un valor orientador. La dimensió operativa s'ha concretat en un seguit de programes d'actuació distribuïts al llarg dels eixos temàtics esmentats.

	Eixos del Pla Local Tarragona Jove 2024	Referència als reptes del Pla Nacional de Joventut de Catalunya 2020
<p>(1) Emancipació Realització del projecte de vida de la persona jove</p>	Educació i desenvolupament	Repte 1: Aconseguir l'èxit en la trajectòria educativa de les persones joves
	Treball Salut	<p>Repte 2; Aconseguir l'èxit en la trajectòria laboral de les persones joves.</p> <p>Repte 4: Promoure una vida saludable de les persones joves.</p>
<p>2) Participació Apoderament i protagonisme de la persona jove</p>	Cultura	Repte 6: Universalitzar la cultura entre la població juvenil: treballar perquè l'oferta cultural respongui als objectius educatius i socialment cohesionadors.
	Tots els eixos Transversals	<p>Repte 5: Avançar cap a l'autonomia, el desenvolupament personal i la participació de les persones joves en el fet col·lectiu.</p> <p>Repte 7: Avançar cap a un nou model de país i de societat cohesionada, vertebrada territorialment, sostenible, inclusiva i innovadora en les formes d'organització col·lectiva.</p>

Taula 1. Relació dels eixos del Pla Nacional de Joventut de Catalunya i el Pla Local Tarragona Jove 2024

Les polítiques de joventut

La Conselleria de Joventut desenvolupa les competències assignades al cartipàs municipal mitjançant la dimensió tècnica i administrativa. Les seves principals funcions són encarregar-se de tres aspectes amb caràcter general i central de les polítiques juvenils. Per encàrrec d'Alcaldia, la Conselleria de Joventut, ha d'impulsar i coordinar les polítiques per a les persones joves:

- Coordinant l'execució de les actuacions i dels processos d'anàlisi i de recerca de la realitat juvenil que l'Ajuntament de Tarragona destina a les i els joves de la ciutat.
- Impulsant equipaments, serveis i programes propis dirigits als col·lectius de joves.
- Encarregant-se de la intermediació i la coordinació de l'acció interinstitucional que emprengui l'Ajuntament en matèria de joventut.

Tot això comptant amb l'impuls, com ja s'ha dit, de totes les conselleries. A més, la Conselleria de Joventut serà la interlocutora de l'Ajuntament amb la Direcció General de Joventut.

El Pla és, doncs, l'articulat de totes les actuacions desenvolupades per l'Ajuntament i és previsor de les línies estratègiques per conduir les iniciatives a mig termini. Ha de ser un instrument dinàmic i ha d'anar incorporant propostes i adaptant-se al mateix temps que es modifiquen les polítiques municipals i que s'actualitzen els ítems del diagnòstic constant. Això suposa que els espais de treball en taules interdepartamentals es mantindran en el temps, de la mateixa manera que els treballs per diagnosticar i conèixer la realitat juvenil esdevindran habituals. Es preveuen revisions periòdiques de règim anual de la Secció Tècnica de Joventut i de la Comissió de Seguiment del Pla Local Tarragona Jove per analitzar-lo i actualitzar-lo.

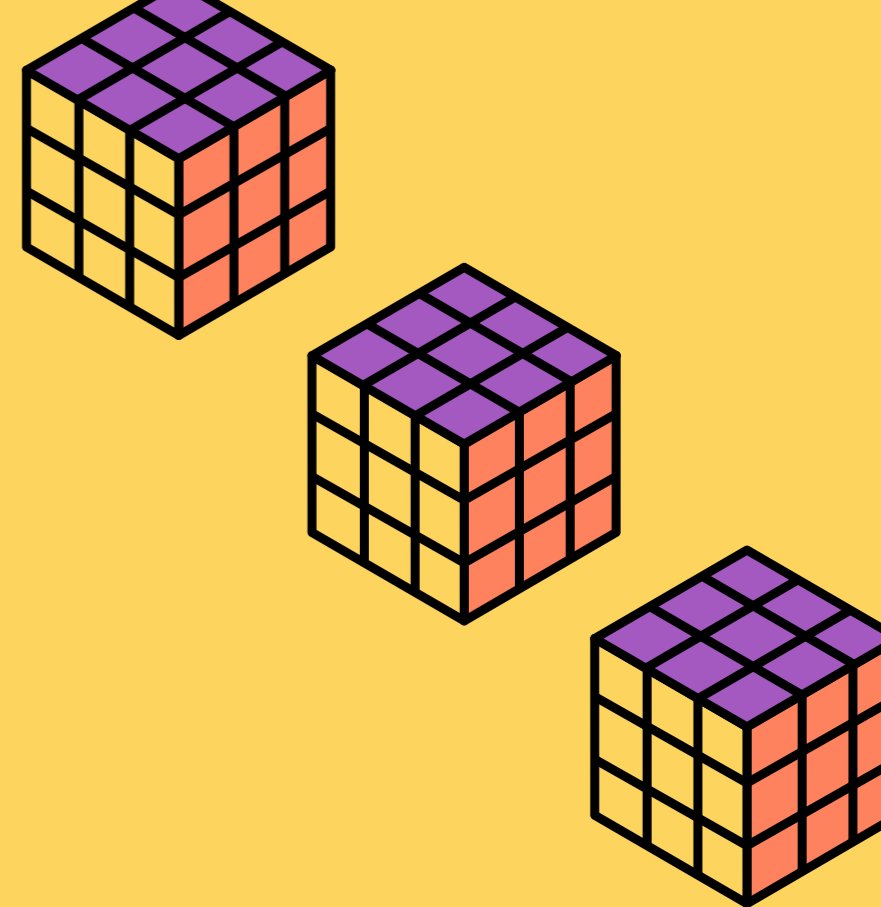
A Tarragona, les polítiques municipals de joventut es caracteritzen per estar en constant evolució, especialment en relació amb el desenvolupament d'equipaments específics adreçats a persones joves. S'han establert i consolidat tres espais joves a la ciutat: l'Oficina Jove del Tarragonès, l'Espai Jove Kesse i l'Espai Jove La Palmera. L'evolució positiva del nombre de persones usuàries i el dinamisme d'aquests tres espais és una de les característiques principals, juntament amb el desenvolupament d'activitats dirigides i autogestionades. Quant als diferents programes que s'han implementat, els trets descriptius fonamentals són la revisió, continuïtat i actualització dels programes consolidats i el desenvolupament de nous projectes per tal de donar resposta a les demandes generades. Alguns d'aquests programes es financen, en part, amb subvencions externes procedents d'altres administracions, per la qual cosa es troben subjectes a aquestes aportacions.



Partint de la conjuntura de pandèmia COVID19, i tenint en consideració que la població jove es veu i es veurà afectada en el marc d'una nova crisi (*Generació C entre crisis; Enric Senabre, 2020*), cal establir una atenta i àgil concepció de les fites, línies estratègiques i objectius desenvolupats en el marc del Pla d'Actuació de Joventut (PAJ2021) derivat del context actual de la pandèmia. Aquestes fites es conceptualitzen terminològicament en 1/ *drets de les persones joves*; 2/ *la inclusió social per a totes*; 3/ *la connexió i transformació digital*; 4/ *el bé comú i la justícia climàtica*; i 5/ *La Res-pública juvenil*. La vinculació amb els programes del Pla Local Tarragona Jove 21-24 es corresponen pel que fa a la fita 1 amb els quatre eixos d'educació, cultura, treball, salut i el transversal de participació. La fita 2 s'implementa en els projectes i propostes del transversal d'interseccionalitat partint d'eines i recursos com són manuals d'aplicació de la perspectiva de gènere i la mirada intercultural. La fita 3, s'aplica en la totalitat dels eixos de forma transversal i es concep com un dels principis rectors destacables al PLTJ24. Respecte la fita 4, es treballa internament en el sí dels programes i projectes d'educació i cultura. I per últim, la fita 5 es reverteix des de les eines i instruments per l'anàlisi de la realitat juvenil (estudis, recerques, documentals, etc...) com a un dels mecanismes de participació i transformació social. A més de la vehiculació de la Secció Tècnica de Joventut en els espais de treball i formatius de DGJ.

Les polítiques de joventut a Tarragona engloben el conjunt de les actuacions que s'adrecen a les persones entre 12 i 35 anys; adaptant i ampliant (tal i com permet) a la realitat del territori les franges d'edat que estableix la *Llei de Polítiques de Joventut (33/2010)*. Sense perdre de vista l'heterogeneïtat de necessitats i perspectives que abasten aquestes, s'hi podrien diferenciar tres grups poblacionals: el de l'adolescència, el de la joventut i el de les persones joves adultes. El primer fa referència, especialment, a aquell grup de joves encara en el cicle d'escolaritat obligatòria i que es troben plenament immersos en el sistema familiar o nucli de convivència; el segon es refereix a les persones que es troben en un procés de major autonomia personal, però encara en bona mesura amb dependència del nucli o llar; i el tercer, a les persones que es troben de ple en el procés d'autonomia econòmica i de transició al que es considera la vida adulta.

Així doncs, s'aposta pel treball transversal com a estratègia global per donar resposta a la diversitat de necessitats d'aquests col·lectius. I aquest criteri només pot esdevenir eficaç si simultàniament es posa en pràctica una intervenció interdepartamental, interinstitucional, interseccional i amb participació de la societat civil.



3

Marc estratègic i Metodològic

Missió: responsabilitat a impulsar

La missió de la Conselleria de Joventut de l'Ajuntament de Tarragona consisteix en millorar la qualitat de vida de les persones joves de la ciutat i en oferir-los uns serveis de proximitat que les i els acompanyin al llarg del seu procés de transició personal, social i comunitària. Oferint suports per al seu desenvolupament amb la implementació de recursos i d'accions educatives i culturals que n'afavoreixin i enforteixin el protagonisme, la implicació i la capacitat de transformació significativa respecte a l'enfortiment de la seva iniciativa i projecció del seu procés d'autonomia. Des de l'acció educativa i cultural, tenint en compte els diversos factors de desigualtat, es determinen serveis i programes de reforç i complementació de les capacitats i potencialitats d'expressió i desenvolupament personal que inclouen millores i oportunitats en els camps i àmbits del treball i la salut.

Visió: avenços que es pretenen assolir

La Conselleria de Joventut vol esdevenir un referent per al conjunt de la ciutadania de Tarragona en l'atenció a les persones joves. Especialment, es pretén que les persones joves disposin de polítiques municipals integrals que donin suport al desenvolupament personal, a la participació activa en la societat i que els facilitin el procés d'autonomia i de desenvolupament del propi projecte de vida, tenint en compte els principals eixos de desigualtat.



Valors: principis i orientacions

1. Les persones joves i la joventut com a valor

La condició de ser jove pren importància especialment a partir del moment en què la persona jove adolescent construeix la pròpia identitat, estableix grups de relació i es posiciona en l'entorn social. El concepte de joventut és una etapa plena que va més enllà del període biològic i de transició cap a l'adulesa, per la qual cosa cal establir mitjans i recursos per promoure espais d'expressió i de relació entre joves.

Ja fa temps que es defineix la joventut com a col·lectiu heterogeni. Des d'aquesta perspectiva, cal que la seva referència en el propi llenguatge integri aquesta conceptualització. Per aquest motiu s'han emprat terminologies que facin referència a aquesta diversitat: els i les joves, les persones joves, etc.

Des de les polítiques de joventut hi ha hagut una clara aposta per integrar la diversitat juvenil. Però cal reconèixer que aquesta diversitat s'ha focalitzat en els diferents perfils poblacionals segons franges d'edat. Aquestes s'han tingut molt en compte, i més recentment s'ha produït un debat molt intens sobretot pel que fa a la dicotomia adolescència-joventut, ja que s'ha posat sobre la taula la necessitat d'evidenciar a quin col·lectiu d'edat s'adrecen les polítiques de joventut. Així mateix, s'han tingut presents algunes característiques de la població jove en relació a determinats situacions com ara: estudiant/treballant / no estudiant ni treballant, interessos culturals, participació associativa, perspectiva sexe/gènere (identitat i expressió de gènere) origen o situació econòmica administrativa, realitats diverses des de la discapacitat, entre d'altres.

Per tant, s'han anat desenvolupant actuacions tenint en compte determinats grups socials d'entre les persones joves. S'han desplegat polítiques focalitzades en determinades desigualtats; molts cops sense tenir en compte la interconnexió dels diferents eixos de desigualtat.

Per tant, és un valor en si mateix comprendre les persones joves com un tot heterogeni de composició variable que determina el marc d'actuació i intervenció dels programes i serveis.

2. L'acompanyament en la transició cap a l'autonomia personal

Paral·lelament al procés d'afirmació de les persones joves, s'inicien també els seus camins cap a l'autonomia personal a través d'un món que els és poc conegut. Calen espais per orientar-les i assessorar-les de manera específica, però també cal cercar accions formatives, culturals, etc., que donin suport als col·lectius de joves en el procés de transformació i de construcció del futur. 3

3. Proximitat, accessibilitat i atenció igualitària

Cal treballar perquè les polítiques de joventut siguin accessibles a la gent jove i intentin afavorir, en la seva metodologia i aplicació, la igualtat d'accés independentment del sexe, l'origen, l'ètnia, la condició social, les capacitats diverses, etc. Els principis de no-segregació, atenció a la diversitat i proximitat han de plantejar polítiques que siguin d'aplicació en tots els àmbits que atenyen la vida de les persones des d'una perspectiva integral, i intentar donar a conèixer i atendre la diversitat d'interessos, de capacitats, de necessitats i de plantejaments culturals.

4. Digitalització i connectivitat social

Treballar amb joves implica facilitar espais i recursos d'entorn digital des de dues vessants: la comunicació, difusió i connexió dels canals i xarxes dels recursos i serveis per a joves; i la dinamització de la participació partint de comunitats virtuals d'acció educativa i cultural. En serà repte facilitar des dels espais joves vetllar per l'accessibilitat a la connectivitat social de les persones joves fugint de possibles aïllaments digitals degut a mancances estructurals d'accés a eines o recursos tic.

5. La implicació i la participació

Entenem aquest valor no només com a estratègia de cogestió o de foment d'altres nivells de la participació inherent en tota planificació d'accions, sinó també com a eina i metodologia per canalitzar i fomentar la curiositat, l'actitud activa, l'esperit inquiet i les ganes de fer dels col·lectius de joves. Pretenem en el marc del PLTJ2024, estructurar els processos, eines, mecanismes i instruments de participació que faciliti un millor posicionament, identificació i protagonisme de la veu jove (veure descripció d'eines i instruments de participació al punt 1 del document annex).

6. La creativitat

Entesa des de la mirada transversal que afecta tots els eixos, incloent des de la visió artística, la necessitat de comunicació i de relació entre el col·lectiu jove fins als mitjans per arribar a desenvolupar llurs iniciatives. La creativitat és la cerca de l'experimentació, la innovació a l'hora de construir accions i serveis amb i per a les persones joves, però també la sensibilitat i la flexibilitat a l'hora de produir-los i redefinir-los.

Principis rectors i instruments metodològics

El PLTJ2024 defineix una metodologia pròpia que regularà l'execució de tots i cadascuna de les seves accions per separat, tot i que amb una visió estratègica transversal que al mateix temps, donarà coherència i sentit en el marc dels programes i eixos que el configuren.

En l'avenç en la planificació metodològica, val a dir que els eixos transversals presentats en el pla local anterior s'han desenvolupat i s'han inclòs plenament en l'estratègia metodològica comú i el treball habitual dels programes: s'ha desenvolupant l'eix transversal d'acció territorial en les accions del bloc de serveis que es plantegen dins d'Espais Tarragona Jove; s'ha incorporat la promoció de la participació en la planificació de tots els programes i s'introdueix com a metodologia comú en el desenvolupament de tots els programes la línia actual de treball planificat per incorporar la perspectiva de gènere i la mirada intercultural, tot fent també accions específiques, especialment en els eixos d'educació i cultura.

Principis rectors

S'estableixen cinc principis rectors que regiran en tot moment el funcionament i l'execució del Pla i que n'inspiraran la metodologia. El PLTJ2024 assumeix, per tant, els quatre grans principis proposats pel PNJCAT2020 i especialment, fixa la capacitat de transformació com a principi rector d'enfocament interseccional.

Les polítiques de joventut han de tenir una funció transformadora per tal de contribuir a la missió del pla local. Per tant, caldrà que tinguin un impacte positiu en la realitat juvenil i en l'entorn, incidint en les condicions de vida per millorar-les i facilitant que totes les persones joves puguin desenvolupar plenament el seu propi projecte de vida fent possible un entorn-societat que ho permeti. Per afavorir la capacitat de transformació i l'aplicació de la interseccionalitat han de donar-se tres premisses clau:

Inclusió (perspectiva inclusiva)

Les polítiques de joventut han de generar oportunitats socials per al desenvolupament personal i col·lectiu dels i les joves, establint els mecanismes polítics i socials necessaris per generar noves dinàmiques d'inclusió.

Universalisme

Dissenyar accions i programes garantint que arribin a totes les persones joves tenint en compte la diversitat i atenent a les necessitats diferencials i específiques que puguin existir. Cal treballar per tal que aquesta diversitat no esdevingui desigualtat.

Lluita contra les desigualtats socials

Existeixen uns factors com ara el sexe-gènere, l'edat, l'origen, el territori, la classe social o les discapacitats que generen desigualtat social de manera estructural. Les polítiques de joventut han de desenvolupar accions que permetin disminuir els efectes diferencials d'aquests factors per possibilitar que totes les persones joves puguin desenvolupar el seu propi projecte vital plenament i igualitàriament.

1. LA TRANSFORMACIÓ I LA PERSPECTIVA D'INTERSECCIONALITAT

Es considera necessari donar un pas endavant integrant la **perspectiva de la interseccionalitat** en el marc metodològic de les polítiques adreçades a les i els joves de la ciutat. D'aquesta manera es tindrà en compte la interconnexió dels diferents eixos de desigualtat quan l'edat de les persones joves es relaciona amb el sexe, el nivell educatiu, la situació ocupacional, el lloc de naixement, el capital social i cultural, el barri de residència, la diversitat funcional o la participació. S'ha de definir i fer evident aquesta perspectiva per tal de generar polítiques de joventut **transformadores**. I per tant, s'assumiran aquestes inclusions i exclusions tenint el compte els seus dinàmiques i s'establiran prioritats en aquests eixos de desigualtat en el context de la nostra ciutat, per impulsar les eines i les sinergies necessàries per aquest canvi.

2. LA PERSPECTIVA TRANSVERSAL DE GÈNERE

Cal incloure i promoure en totes les planificacions la igualtat entre dones i homes, el reconeixement de la diversitat sexual LGTBIQ+ i l'apoderament des del feminisme. Es faran accions específiques d'anàlisi, de formació dels professionals de joventut i de sensibilització de les persones joves. Alhora, s'establiran mecanismes genèrics per vetllar per la inclusió de la perspectiva de gènere, com ara recomanacions en clau de gènere per les persones que monitoritzen i dissenyen activitats, recomanacions per generar productes de comunicació, entre d'altres, la qual incorporació es pugui considerar si es detecten demandes o necessitats en el desenvolupament del Pla.

3. LA QUALITAT

Cal sotmetre a una avaluació i anàlisi continuades el desenvolupament de programes i serveis per poder-los formular de nou, si escau, per millorar-ne l'encaix amb les expectatives de les persones participants. Es vetllarà per tal que les propostes emmarcades en aquest Pla cerquin l'adequació a la realitat, la proximitat amb el jovent i els col·lectius en què es vol intervenir, des de la innovació i la creativitat.

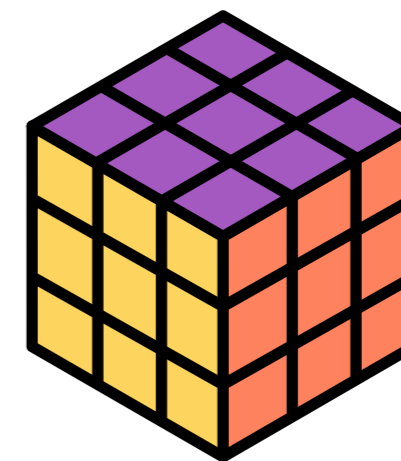
4. LA INTEGRALITAT: LA INTERDEPARTAMENTALITAT I LA INTERINSTITUCIONALITAT

La visió global permetrà treballar amb tots els agents del municipi i incloure les diverses perspectives. És fonamental el treball coordinat, la gestió compartida dels programes i l'acció cooperativa entre les institucions i els altres departaments municipals que incideixen en les polítiques locals de joventut a Tarragona. Es farà visible el treball integral i s'incorporarà la descripció dels principals agents que col·laboren en la implementació dels programes.

5. LA PARTICIPACIÓ I LA TRANSVERSALITAT SOCIAL: TREBALL EN XARXA

La participació i la implicació de les persones és el punt de partida inicial de l'organització i la planificació de tots els programes. El treball en xarxa amb les persones joves és un tret característic de tots els programes desenvolupats per la Conselleria de Joventut des de les diverses implicacions: informació, consulta, decisió, avaluació i execució de les polítiques públiques adreçades al col·lectiu juvenil. La inclusió d'espais de treball i el foment de la participació faran més efectives les accions impulsades i contribuiran a la visualització del jovent com a ciutadania de ple dret i agents socials destacats.

Aquesta descripció dels principis rectors es troba ampliada en el punt 2 del document annex a aquest Pla, en el qual s'explica com s'aplicarà cadascun d'aquests principis.



Recursos metodològics

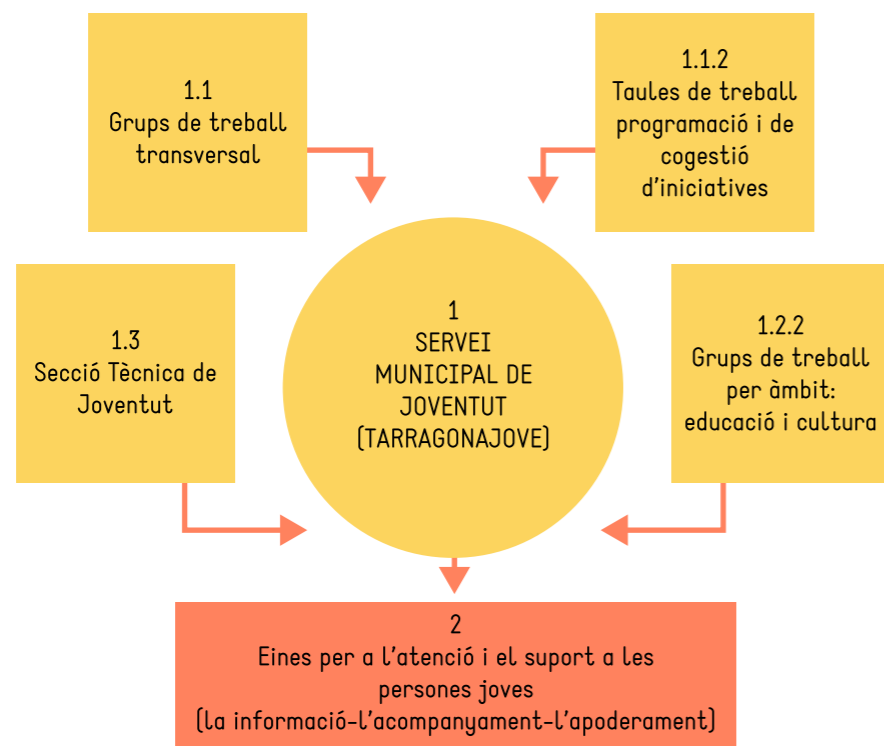
Els recursos metodològics que serviran per dur a la pràctica de manera concreta i precisa aquests principis rectoros són els següents:

1. SERVEI MUNICIPAL DE JOVENTUT (TARRAGONA JOVE), que incorpora:

- 1.1.- Funcionament transversal (grups de Treball Transversal, GTT).
- 1.2.- Espais de treball participatiu.
 - 1.2.1.- Taules de treball amb entitats i agents, i la cogestió d'iniciatives.
 - 1.2.2.- Grups de treball per àmbit (educació i cultura).
- 1.3.- La Secció Tècnica de Joventut (STJ) i Departament Administratiu de Joventut i Cooperació.

2. EINES PER A L'ATENCIÓ I EL SUPORT A LES PERSONES JOVES: LA INFORMACIÓ – L'ACOMPANYAMENT – L'APODERAMENT

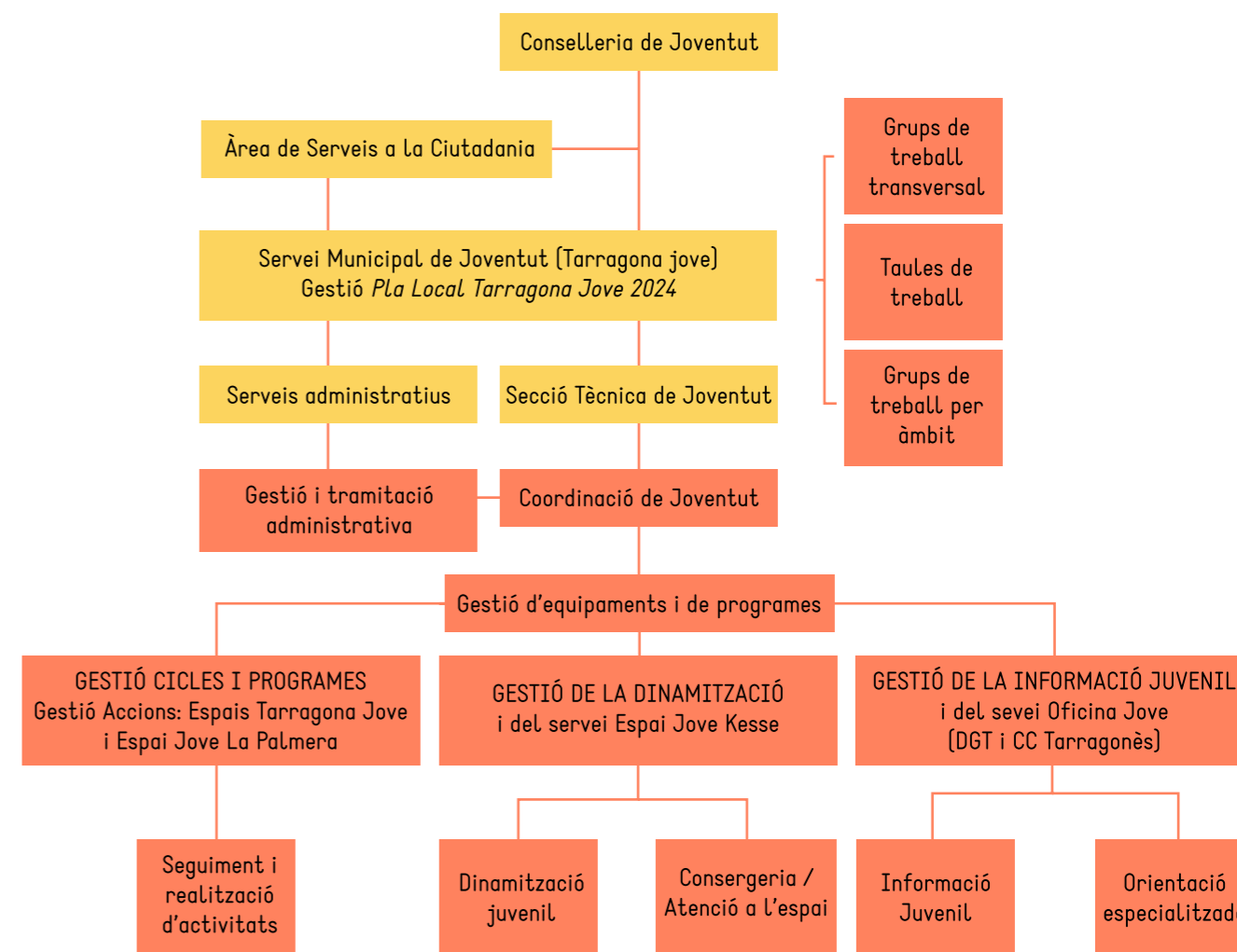
L'acció coordinada i enllaçada d'aquests cinc elements bàsics estructura i sosté el funcionament del Servei Municipal de Joventut



1.- SERVEI MUNICIPAL DE JOVENTUT (TARRAGONA JOVE)

Aquest servei incorpora el conjunt de persones **professionals** que desenvolupen les tasques necessàries per **dissenyar, planificar, orientar, executar i avaluar les polítiques municipals de joventut** que es deriven de l'aplicació del *Pla Local Tarragona Jove*.

ORGANITZACIÓ DEL SERVEI MUNICIPAL DE JOVENTUT



En l'espai de treball que conforma el SERVEI MUNICIPAL TARRAGONA JOVE es coordinen la responsabilitat política (conseller/a de Joventut), la direcció del servei de l'Àrea de Serveis a la Ciutadania en què s'emmarquen les polítiques de joventut, les persones que integren la secció tècnica de Joventut i els serveis administratius. La periodicitat de les trobades es preveu, preferentment, dues vegades l'any en el marc de la Comissió de Seguiment del Pla Local Tarragona Jove.

Pel que fa a l'equip de professionals que han de formar part del Servei, ha de reunir tres condicions bàsiques, que són clau per al desenvolupament de tota política de joventut:

/ GRAU ELEVAT D'ESPECIALITZACIÓ DE LES PERSONES QUE EL COMPONEN.

/ RECONeixEMENT TÈCNIC CLAR EN EL MARC DE L'ORGANITZACIÓ MUNICIPAL.

/ CAPACITAT ADEQUADA D'INTERLOCUCIÓ AMB ALTRES PROFESSIONALS O PERSONAL TÈCNIC MUNICIPALS, A L'ABAST DELS OBJECTIUS QUE ESTABLEIXI PER SI MATEIXA LA POLÍTICA DE JOVENTUT.

Per tant, és impensable desenvolupar una política de joventut correcta sense comptar amb un equip consolidat de professionals que tinguin la capacitat de delimitar el seu camp d'actuació i sense comptar amb la col·laboració de la resta de serveis municipals, amb els quals haurà d'establir diàleg i treball en cooperació estratègica al màxim nivell.

És imprescindible, doncs, el reconeixement de Joventut com a servei municipal, de manera visible dins i fora de la gestió municipal, amb les atribucions a què això doni lloc en el marc de l'organització municipal.

La distribució específica de responsabilitats i de funcions de cada persona professional facilita el treball quotidià i, exceptuant-ne les reunions de treball per a projectes específics, la reunió del Servei Municipal de Joventut en ple per a tasques de planificació, de coordinació i d'avaluació es pot cobrir amb una trobada mensual de durada no superior a les dues hores. Opcionalment, a aquestes trobades hi assistiran persones professionals externes en tasques de suport o d'assessorament tècnic o en el marc de projectes específics.

A la pàgina 12 es mostra un diagrama amb la proposta de l'estructura organitzativa de l'aplicació del *Pla Local Tarragona Jove* des d'un vessant institucional. Cal tenir en compte que es refereix a la Secció Tècnica de Joventut en el marc del Servei Municipal de Joventut, que orgànicament s'emmarcarà en una àrea de l'Ajuntament de Tarragona (actualment l'Àrea de Serveis a la Ciutadania).

1.1.- FUNCIONAMENT TRANSVERSAL (GRUPS DE TREBALL TRANSVERSAL, GTT)

Els GTT tenen la finalitat específica de desenvolupar un programa o projecte concret del *Pla Local Tarragona Jove* que s'ha d'aplicar transversalment, tot i que també poden establir-se grups de treball de caire intern. Les trobades poden ser discrecionals, no requereixen convocatòria prèvia i es realitzen segons l'entesa informal del personal tècnic que hi ha de prendre part. La missió de les trobades és aplicar les accions conjuntes o transversals, segons l'encàrrec anual formulat pel Servei Municipal de Joventut, així com avaluar-les de manera conjunta. Cada GTT està constituït per una representació tècnica de cadascun dels serveis o dels departaments participants en l'execució de l'acció concreta. Qualsevol persona membre del Servei Municipal de Joventut pot representar el servei en un GTT, amb l'única condició que sigui designada coordinadament amb la Secció Tècnica de Joventut per a aquesta funció específica.

En el marc de plans sectorials o per àmbit de política pública s'estableixen altres espais de coordinació transversal designant a personal de la secció tècnica de joventut que és part implicada en l'estructura o òrgan de funcionament. Aquest és el cas dels Plans educatius d'entorn, el Pla Local de Polítiques d'Igualtat o el Pla Local d'Infància i Adolescència.

1.2.- ESPAIS DE TREBALL PARTICIPATIU

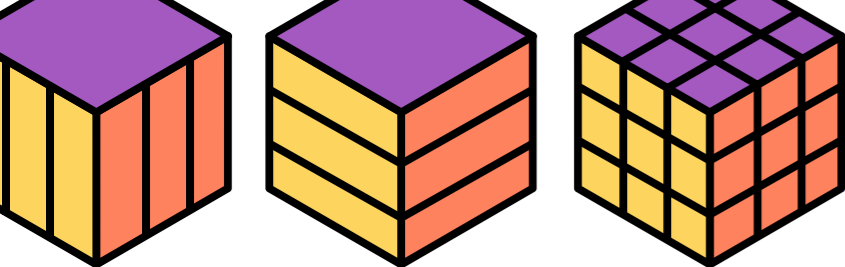
1.2.1.- TAULES DE TREBALL AMB ENTITATS I AGENTS, I LA COGESTIÓ D'INICIATIVES

Les taules de treball amb entitats i agents són una eina per implantar les accions de manera coordinada i per atendre els punts de vista i orientacions d'altres agents implicats en les polítiques de joventut a la ciutat. S'estableixen trobades entre entitats juvenils, així com agents socials i culturals, i el personal tècnic municipal de Joventut per planificar accions destinades a joves o per analitzar la diversitat d'interessos segons les zones de la ciutat i les necessitats dels diferents col·lectius de joves.

També formen part d'aquest recurs metodològic els espais de col·laboració, programació o treball conjunt amb joves i col·lectius a l'hora d'adreçar propostes a altres joves. A més d'estar implicats en la proposició i el disseny d'actuacions, les persones joves són protagonistes en l'aplicació de les polítiques de joventut i en la d'accions i propostes desenvolupades en el marc de la Conselleria de Joventut.

1.2.2.- GRUPS DE TREBALL PER ÀMBIT (EDUCACIÓ/CULTURA)

Els GTA proposen grups de reunió/trobada per tal de revisar i contrastar les accions plantejades en el marc dels programes educatius i culturals del Pla Local Tarragona Jove. Cada grup estarà format per persones joves implicades en l'execució dels programes. Es preveu la convocatòria de dues sessions a l'any, de caràcter semestral, en què es dedicarà un grup a les accions i projectes educatius i l'altre a les accions i projectes culturals. Els grups de persones no superaran un màxim de 10 integrants i s'intentarà treballar amb les mateixes persones cada any. El GTA també proposa espais de debat i reflexió amb una clara intencionalitat de recollir demandes i aportacions d'anàlisi recurrent a actualitzar informació per la diagnosi. Els documents de treball i anotacions que se'n derivin es treballaran en una sessió bidireccional amb el responsable polític (conseller/a de joventut) al 4t trimestre de cada any d'execució del pla.



1.3.- SECCIÓ TÈCNICA DE JOVENTUT (STJ)

Aquest òrgan de coordinació interna s'executa de forma permanent i a partir del moment inicial d'elaboració del *Pla Local Tarragona Jove* i participarà tant en la diagnosi com en el disseny, en la implementació i en l'avaluació. La Secció Tècnica de Joventut agrupa la persona que coordina la STJ (cop tècnic de Joventut) i les persones professionals implicades en tasques de coordinació, com ara la persona referent del Servei d'Informació Juvenil (Oficina Jove del Tarragonès), la persona referent de dinamització del casal de joves (l'Espai Jove Kesse), la persona referent de programes i el personal tècnic responsable de la gestió i seguiment dels programes i altres equipaments juvenils. També en poden formar part altres persones professionals adscrites a Joventut que, per la seva tasca, necessitin formar part d'aquesta coordinació. L'Oficina Tècnica de Joventut constitueix l'equip executiu bàsic del *Pla Local Tarragona Jove*. Es pot consultar la descripció dels rols de les persones especialistes de joventut en el punt 3 del document annex a aquest *Pla*.

La STJ té la doble funció de dirigir l'execució d'aquells programes del *Pla* que depenen essencialment del Servei Municipal de Joventut (Tarragona Jove) i de donar suport a l'aplicació transversal del *Pla*. En compliment d'aquesta segona funció, els i les membres de l'Oficina Tècnica de Joventut treballen amb les persones tècniques responsables d'altres departaments o serveis municipals en dissenyar i planificar l'execució de programes del *Pla* que en requereixen o en fan recomanable la participació. En el marc d'aquest treball conjunt, gestionen tot tipus de recursos (humans, econòmics i infraestructurals) que cal destinar als programes gestionats en cooperació (transversals). Per això s'estableixen quines són les aportacions concretes de cada departament o servei municipal, inclòs el de Joventut. Així mateix, la STJ també té la tasca d'aplicar els encàrrecs de la direcció del servei de l'Àrea de Serveis a la Ciutadania.

La Secció Tècnica de Joventut es reuneix bimensualment per a tasques de coordinació, de seguiment i d'avaluació contínua del *Pla*, i els seus membres participen, conjuntament o per separat, en els Grups de Treball Transversal, en funció de les necessitats quotidianes de gestió. A la vegada, i en compliment i seguiment dels programes vinculats als eixos 1 i 2 de desplegament del pla (educació i cultura) coordinen, dinamitzen i participen dels grups de treball per àmbit (GTA).

2. EINES PER A L'ATENCIÓ I EL SUPORT DE LES PERSONES JOVES

(LA INFORMACIÓ – L'ACOMPANYAMENT – L'APODERAMENT)

Els components funcionals i de treball pràctic (eines d'atenció i de suport) que es tenen en compte a l'hora d'aplicar metodològicament els principis i els valors estratègics, responen a la projecció de la persona jove en el seu procés de desenvolupament personal. Per tant, la tasca del Servei Municipal de Joventut s'estableix entre tres possibles espais d'intervenció.



El primer contacte que té la població jove amb l'administració es produeix, en la majoria dels casos, mitjançant el Servei Municipal de Joventut. Una primera acollida que parteix d'una demanda o una necessitat puntual. Des d'aquest escenari merament informatiu, s'atendrà amb un ventall d'alternatives i d'opcions per tal d'ajustar i abordar la consulta amb una visió especialitzada. S'ha de procurar fixar eines de seguiment i de desenvolupament de les persones joves.

Els serveis i els programes adreçats a les persones joves es posen a disposició des de processos d'interlocució i de dinamització. L'acompanyament actua com a criteri central pel seu valor significatiu en l'aprenentatge adquirit. Així doncs, poder acollir la demanda, proposta o iniciativa juvenil, derivar-la als serveis d'orientació o al d'especialització i, fins i tot, connectar-la amb altres projectes, respon a l'accessibilitat i la provisió de les mesures de suport i d'atenció a la persona jove.

La informació i l'acompanyament a la persona jove, des de dinàmiques participatives poden generar aprenentatges i models de treball que contribuiran a la millora del procés d'autonomia. La Secció Tècnica de Joventut proposa espais i programes de suport a iniciatives juvenils, des de la promoció del protagonisme i l'activisme jove, el posicionament social i el foment de l'autogestió com a instruments per a l'apoderament i l'accés als espais de decisió ciutadana.

La fórmula de treball no segueix necessàriament una aplicació lineal o evolutiva, sinó que pot venir condicionada per les necessitats i les demandes de les i els joves com a persones que accedeixin als recursos, serveis i programes de desplegament que exposa el PLTJ2024.

DIAGNOSI SOBRE LA REALITAT I LES POLÍTIQUES DE JOVENTUT A TARRAGONA

La diagnosi d'aquest Pla s'ha portat a terme amb l'anàlisi de les dades i observacions recollides mitjançant diverses fonts d'informació tant qualitatives com quantitatives, algunes d'elles han estat creades específicament per aquest fi i d'altres ja existien prèviament.

En aquest procés inicial de la diagnosi, s'ha tingut en compte la participació de les diferents formacions polítiques, propiciant un espai de reflexió i de recollida de propostes per part dels diferents grups municipals i mostrant un elevat grau de consens i focalitzant-se en aportacions concretes en els reptes i conclusions de la diagnosi partint del desplegament d'eixos, programes i projectes del pla.

Així doncs, entre les fonts d'informació ja existents, s'ha comptat amb: 1) Les dades dels 4 anys de vigència del Pla anterior del mateix servei de Joventut; 2) Les aportacions i valoracions al voltant de les polítiques de joventut municipals, realitzades per l'equip tècnic de Joventut en el context d'un procés de reflexió interna, i les observacions recollides en una reunió de treball del mateix equip tècnic sobre els plantejaments del Servei Municipal de Joventut; 3) La informació extreta de l'informe "Joves i realitat educativa, cultural i desigualtats" i de la publicació "Som joves – un estudi qualitatiu de l'acció col·lectiva de les persones joves a Tarragona". (Es pot consultar un resum d'aquesta publicació al punt 4 del document annex a aquest Pla).

Per la seva banda, les fonts creades específicament per a la recollida de dades per aquesta diagnosi són: 1) enquesta "Pensem en el present per millorar el futur" adreçada a persones joves i 2) enquesta sota el mateix nom que l'anterior, però amb qüestions diferents, adreçada a professionals que intervenen o treballen amb joves.

Les dades recollides a partir de totes les fonts citades anteriorment, han permès analitzar la situació i les necessitats de les persones joves del municipi, la seva visió sobre les polítiques desplegades, els recursos al seu abast i la visió que tenen de tot plegat les persones que treballen o intervenen amb les persones joves.

A partir d'aquí, es plantegen una sèrie de reptes agrupats en diversos àmbits. Amb aquesta informació es planifiquen de manera fonamentada les polítiques de joventut que es portaran a terme al llarg dels quatre anys de vigència d'aquest Pla.

A continuació, es mostren aquests reptes, que donen pas als objectius generals del Pla, que, al seu torn, porten als objectius específics de cada programa. Cadascun dels quadres de les quatre pàgines següents correspon a uns dels eixos introduïts en el punt 2 *Les polítiques de joventut, el Pla i les persones joves*.

Finalment, l'últim quadre recull els reptes de la diagnosi que són transversals a tots els eixos. D'aquí se'n deriven quatre objectius generals i cinc d'específics que no es veuen reflectits específicament en cap programa del Pla, sinó que es treballen transversalment en tots ells. En cadascun dels programes, s'anota quins són els indicadors que s'utilitzaran per tal de fer-ne el seguiment i l'avaluació.

En el punt 5 de l'annex a aquest Pla es pot consultar el document "Resum. Anàlisi i aportacions per la diagnosi sobre la realitat i les polítiques de joventut a Tarragona", del qual s'han extret els reptes següents.

4

Diagnosi sobre la realitat i les polítiques de joventut a Tarragona

REPTES – EDUCACIÓ I DESENVOLUPAMENT

- Necessitat d'apropament dels recursos municipals i dels serveis i programes per a joves a la població jove.
- Falta de suport i de difusió de les actuacions que es promouen des d'agrupacions i de plataformes d'entitats, d'associacions juvenils i d'altres agents de la societat civil que impulsen polítiques per a joves.
- Demanda de dinamització i de cogestió d'espais de treball en xarxa que incentivin la implicació en la comunitat i el treball col·lectiu.
- Demanda de difusió dels serveis d'orientació i informació amb més espais destinats a aquesta funció.
- Demanda de més dinamització i acompanyament a les persones joves.
- Poca visualització de les persones joves com a veritables protagonistes.
- Falta de foment d'activitats esportives, d'oci i de lleure a espais i zones a l'aire lliure.
- Demanda d'incorporar activitats en l'àmbit del bé comú i la justícia climàtica (sostenibilitat, l'ecologia i la defensa del clima).
- Demanda de sessions i accions formatives en línia mitjançant plataformes educatives virtuals.
- Demanda d'orientació educativa per part de persones joves que es troben desorientades a l'hora de definir el seu itinerari formatiu.
- Necessitat d'informació i d'orientació a joves que no estudien ni treballen, en el marc del programa Garantia Juvenil.
- Falta de foment i de difusió de la formació professional a la ciutat.
- Manca d'oferta d'oci i de temps de lleure més diversa i que constitueixi una alternativa de socialització i de vinculació amb l'entorn i amb el desenvolupament de les pròpies inquietuds.
- Demanda d'acompanyament a la persona jove, des dels seus diversos camps d'aprenentatge, per contribuir al desenvolupament cognitiu.
- Necessitat d'habilitar espais d'expressió i desenvolupament que responguin a les inquietuds dels i les adolescents.
- Necessitat de potenciar en els i les joves la percepció de les seves capacitats, competències i habilitats socials i personals.
- Demanda d'espais de correlació i complicitat educativa entre espais joves i centres educatius per tal de millorar la informació, la dinamització d'activitats i l'accés als recursos per a joves.
- Manca de més recursos que promoguin la creativitat.

OBJECTIU PLA LOCAL

Impulsar i acompanyar el desenvolupament de les persones joves, realitzar dinàmiques per estimular la relació i l'expressió, facilitar l'accés a un ampli ventall d'opcions formatives i lúdiques per promoure l'aprenentatge personal i les capacitats de transformació.

OBJ. ESPECÍFICS PROGRAMES

Facilitar l'accés a la informació i als recursos als i les joves mitjançant els diferents canals disponibles.

Promoure activitats i dinàmiques que afavoreixin el desenvolupament social i educatiu dels i les joves, estimulin el compromís, l'actitud activa i el foment de la corresponsabilitat en la gestió del propi temps lliure.

Taula 2. Reptes destacats de vinculació amb la diagnosi EIX EDUCACIÓ I DESENVOLUPAMENT
(objectiu general i objectius específics)

REPTES - CULTURA

- Necessitat d'apropament dels recursos municipals i dels serveis i programes per a joves a la població jove.
- Falta de suport i de difusió de les actuacions que es promouen des d'agrupacions i de plataformes d'entitats, d'associacions juvenils i d'altres agents de la societat civil que impulsen polítiques per a joves.
- Demanda de dinamització i de cogestió d'espais de treball en xarxa que incentivin la implicació en la comunitat i el treball col·lectiu.
- Demanda de difusió dels serveis d'orientació i informació amb més espais destinats a aquesta funció.
- Demanda de més dinamització i acompanyament a les persones joves.
- Poca visualització de les persones joves com a veritables protagonistes.
- Falta de foment d'activitats esportives, d'oci i de lleure a espais i zones a l'aire lliure.
- Demanda d'incorporar activitats en l'àmbit del bé comú i la justícia climàtica (sostenibilitat, l'ecologia i la defensa del clima).
- Demanda de sessions i accions formatives en línia mitjançant plataformes educatives virtuals.
- Demanda d'orientació educativa per part de persones joves que es troben desorientades a l'hora de definir el seu itinerari formatiu.
- Necessitat d'informació i d'orientació a joves que no estudien ni treballen, en el marc del programa Garantia Juvenil.
- Falta de foment i de difusió de la formació professional a la ciutat.
- Manca d'oferta d'oci i de temps de lleure més diversa i que constitueixi una alternativa de socialització i de vinculació amb l'entorn i amb el desenvolupament de les pròpies inquietuds.
- Demanda d'acompanyament a la persona jove, des dels seus diversos camps d'aprenentatge, per contribuir al desenvolupament cognitiu.
- Necessitat d'habilitar espais d'expressió i desenvolupament que responguin a les inquietuds dels i les adolescents.
- Necessitat de potenciar en els i les joves la percepció de les seves capacitats, competències i habilitats socials i personals.
- Demanda d'espais de correlació i complicitat educativa entre espais joves i centres educatius per tal de millorar la informació, la dinamització d'activitats i l'accés als recursos per a joves.
- Manca de més recursos que promoguin la creativitat.

OBJECTIU PLA LOCAL

Fomentar i promoure accions i recursos per a l'experimentació, l'exhibició i la mostra de diferents disciplines artístiques; promocionar espais de relació cultural entre les persones joves.

OBJ. ESPECÍFICS PROGRAMES

Fomentar la formació i l'experimentació cultural de diversos camps artístics (teatre, dansa, creació literària, audiovisuals, música, circ, etc.) per tal de donar eines que facilitin el desenvolupament cultural de les persones joves.

Facilitar trobades, mostres d'exhibició cultural i l'ús d'espais a l'aire lliure com a espais de gaudi, d'expressió i d'intercanvi cultural; així com difondre iniciatives culturals.

Taula 3. Reptes destacats de vinculació amb la diagnosi EIX CULTURA
(objectiu general i objectius específics)

REPTES - TREBALL I SALUT

- Demanda d'activitats formatives i de suport que promoguin espais complementaris del procés d'emancipació i d'autonomia de les persones joves.
- Necessitat d'informació, acompanyament i assessorament laboral proper, constant i atent a les necessitats del col·lectiu jove.
- Falta de difusió de les actuacions que es porten a terme entorn del treball entre els grups de joves.
- Demanda de cursos amb titulació o amb certificació pròpia.
- Manca d'espais d'informació i d'orientació en salut, que complementin els serveis d'educació reglada i sanitaris.
- Necessitat d'educació en consums i en el foment de la responsabilitat individual pel que fa a aquests consums.
- Necessitat d'una major coordinació entre els diferents agents involucrats a propiciar alternatives d'oci i de prevenció de consums i de drogodependències.
- Necessitat de foment d'alternatives d'oci i de consum per a la població jove.
- Falta d'accions de sensibilització en salut als espais propis del teixit juvenil.
- Necessitat de formació en salut i de dinamització entre grups d'iguals.
- Necessitat de suport i atenció especialitzada en els àmbits de l'educació i en la gestió de les emocions.
- Demanda d'informació i formació sobre temes relacionats amb salut i jovent per part de professionals que treballen amb persones joves.

OBJECTIU PLA LOCAL

Promoure la transició i el desenvolupament de les persones joves cap a l'autonomia personal, en especial des dels àmbits del treball i la salut, mitjançant serveis i accions formatives, d'assessorament, d'orientació i de formació.

OBJ. ESPECÍFICS PROGRAMES

Proporcionar eines als col·lectius de joves per tal de facilitar-los l'accés i la integració al món laboral, així com mostrar-los les opcions que els ofereix, i acompanyar-los, si cal, en aquest procés.

Generar espais i accions d'informació i d'assessorament, així com de sensibilització, sobre els àmbits que afecten la salut de les persones joves i oferir alternatives d'oci i consum.

Taula 4. Reptes destacats de vinculació amb la diagnosi EIX TREBALL I SALUT (objectiu general i objectius específics)

REPTES - ACCIONS TRANSVERSALS

- Demanda d'accés més igualitari a les polítiques destinades a les persones joves.
- Necessitat d'abordar el valor de la interseccionalitat i la mirada inclusiva en el marc dels programes i serveis dirigits a la població jove.
- Falta d'identificació dels col·lectius i grups de joves presents a la totalitat del territori per fer coincidir els serveis i els programes que es deriven d'aquest Pla.
- Necessitat d'implicació dels col·lectius i grups de joves presents al territori en el disseny, l'execució i l'avaluació de les mesures exposades en aquest Pla.
- Necessitat de visualitzar i donar a conèixer els serveis per al jovent.
- Necessitat de seguir aplicant la perspectiva de gènere en els programes i dels serveis dirigits a joves.
- Necessitat de reforçar els canals de comunicació i de participació.
- Necessitat de mecanismes estables de consulta amb els i les joves.
- Necessitat de promoure i potenciar més espais i experiències de trobada entre els diferents col·lectius, entitats i plataformes juvenils.
- Necessitat de promoure l'observació i l'anàlisi estable de la realitat juvenil, com un espai d'investigació, de creativitat i d'innovació.
- Necessitat de promoure espais de treball transversals per definir accions estratègiques de les polítiques municipals de joventut.
- Necessitat de planificar la comunicació, de forma sostinguda i amb recursos específics.
- Necessitat de generar nous espais de digitalització i comunicació bidireccional amb la població jove.
- Manca de visibilitat de la marca Tarragona Jove en diferents recursos i serveis per a joves com a element identificador i unitari.
- Manca d'accessibilitat als recursos existents: espais i materials.
- Demanda de recursos i equipaments de proximitat que cobreixin la funció d'equipament d'entorn o de ciutat i participin del PLTJ.
- Estudiar el desplegament "Espais Joves", nous recursos d'equipaments de proximitat perquè cobreixin la funció d'equipament d'entorn o de ciutat i participin del PLTJ.
- Demanda de recursos per la dinamització i intervenció socioeducativa amb joves al carrer.
- Facilitar espais per participar en les línies estratègiques de les polítiques de joventut municipals tant per la participació de joves a títol personal com la de les entitats o els col·lectius.
- Necessitat d'establir espais de reflexió i de treball en grup des dels diferents eixos i àmbits desenvolupats en el PLTJ.

OBJECTIU PLA LOCAL

Garantir instal·lacions, equipaments i serveis específics per a persones joves amb la finalitat de promoure la participació, el desenvolupament i les relacions igualitàries entre les persones joves

Incorporar eines i estratègies de comunicació, formació o dinamització digital en els diferents programes per fomentar la connectivitat, la interacció i una relació bidireccional amb la població jove

Considerar els factors de desigualtat que afecten les persones joves, reconeixent des d'una visió interseccional les diferents realitats i necessitats, per tal de vetllar per l'accés a la informació, dinamització i la participació en els programes, serveis i recursos.

Promoure la participació de la gent jove propiciant mecanismes de participació estables i diversos, partint d'espais de consulta, opinió, reflexió i debat ajustats a la dimensió de cada projecte o programa, segons l'àmbit i l'eix d'acció; i ajustats a la realitat de les entitats i les persones joves.

OBJ. ESPECÍFICS PROGRAMES

Introduir com a metodologia transversal de treball la participació, la interculturalitat i el gènere a l'hora de planificar, executar i avaluar, les activitats i els serveis.

Disposar de recursos, instal·lacions i equipaments juvenils.

Aprofitar les potencialitats i oportunitats per comunicar-se i interactuar amb els i les joves a través del web, de les xarxes socials i del campus virtual, així com de qualsevol altra eina digital que s'incorpori.

Incorporar la perspectiva interseccional en les fases de desenvolupament de les accions que es porten a terme, com a metodologia transversal de treball.

Promoure i dinamitzar la participació, així com incorporar les eines i mecanismes necessaris en les accions, adaptant-los a la realitat i necessitats de la població i entitats juvenils.

Taula 5. Reptes destacats de vinculació amb la diagnosi ACCIONS TRANSVERSALS [objectius generals i objectius específics]

Com s'ha comentat anteriorment, aquest quadre recull els reptes de la diagnosi transversals als altres quatre eixos. Els objectius específics transversals dels programes no s'inclouen en els programes del Pla. S'anota, en cadascun dels programes, quins són els indicadors que s'utilitzaran per tal de fer-ne el seguiment i l'avaluació.

OBJECTIUS I EIXOS

Els reptes de la diagnosi anotats en l'apartat anterior serveixen per bastir el que seran els objectius generals del Pla, que es canalitzen en els eixos mitjançant els quals es donarà resposta a les necessitats i a les demandes detectades. El diagrama següent mostra, doncs, aquests objectius globals i l'eix corresponent.



OBJECTIUS
PLA LOCAL
2024

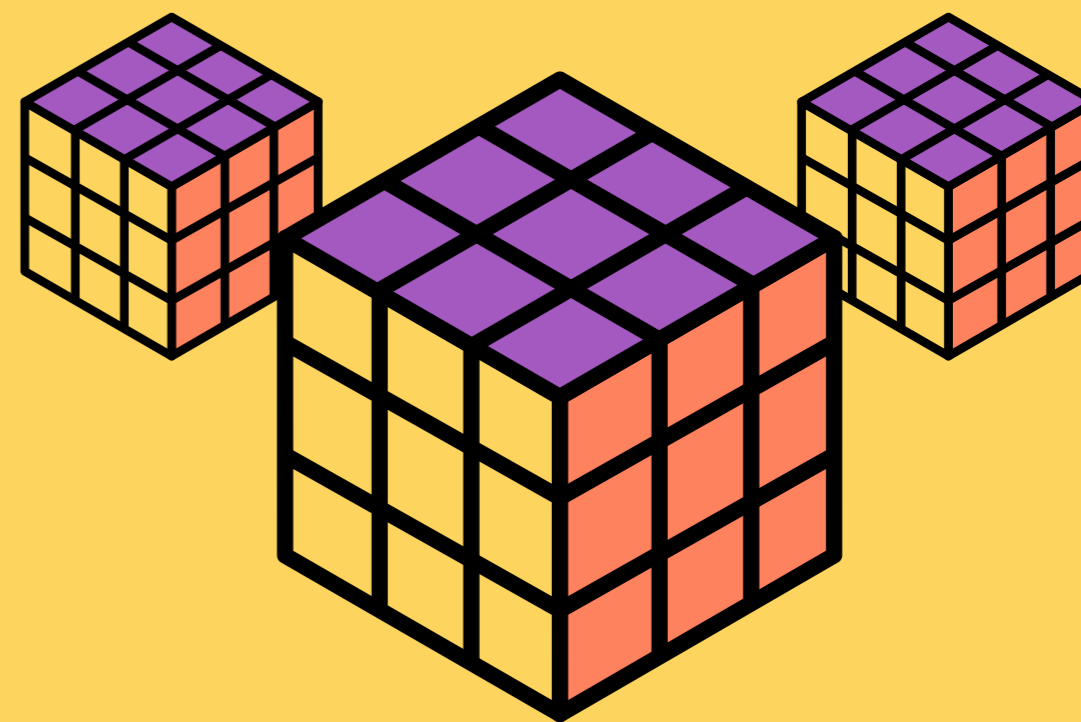
- 1.- Impulsar i acompanyar el desenvolupament de les persones joves, realitzar dinàmiques per estimular la relació i l'expressió, facilitar l'accés a un ampli ventall d'opcions formatives i lúdiques per promoure l'aprenentatge personal i capacitats de transformació.
- 2.- Promoure la transició, el benestar i el desenvolupament de les persones joves cap a l'autonomia personal, en especial des dels àmbits del treball i la salut, mitjançant serveis i accions formatives, d'assessorament, d'orientació i de formació.
- 3.- Fomentar i promoure accions i recursos per a l'experimentació, l'exhibició i la mostra de diferents disciplines artístiques i promoció d'espais de relació cultural entre la gent jove.
- 4.- Garantir instal·lacions, equipaments i serveis específics per a persones joves amb la finalitat de promoure la participació, el desenvolupament i les relacions igualitàries entre persones joves.
- 5.- Incorporar eines i estratègies de comunicació, formació, dinamització i transformació digital en els diferents programes per fomentar la connectivitat, la interacció i la bidireccionalitat amb la població jove.
- 6.- Considerar els factors de desigualtat que afecten les persones joves, reconeixent des d'una visió interseccional les diversitats de realitats i necessitats, per tal de vetllar per l'accés a la informació, dinamització i la participació en els programes, serveis i recursos.
- 7.- Promoure la participació de la gent jove propiciant mecanismes de participació estables i diversos, partint d'espais de consulta, opinió, reflexió i debat ajustats a la dimensió de cada projecte i/o programa, segons àmbits i eix d'acció; i ajustats a la realitat de les entitats i persones joves.

Objectius i eixos

A l'hora de desplegar els eixos anteriors, l'eix de treball i de salut es desglossa en dos, per tal de definir els programes i els projectes concrets per a cadascun dels àmbits temàtics.

EIXOS	OBJECTIUS	ACCIONS TRANSVERSALS
EDUCACIÓ I DESENVOLUPAMENT	1	OBJECTIU 4
CULTURA	2	OBJECTIU 5
TREBALL I SALUT	3	OBJECTIU 6
		OBJECTIU 7

Taula 6. Vinculació de les accions transversals amb els eixos



6

Estructura de continguts del pla

ESTRUCTURA DE CONTINGUTS DEL PLA

La infografia que es mostra a continuació exposa de manera gràfica, concisa i fàcil d'entendre els fonaments d'aquest Pla.

Mitjançant la informació, l'acompanyament i l'apoderament de les persones joves s'intervindrà operativament en els eixos de l'educació, la cultura, la salut i el treball, i en el marc dels espais i dels serveis adreçats a la població jove.

En les properes 3 pàgines, es presenta la infografia nuclear de treball que seguirà el PLTJ2024 en cada proposta d'execució. Parteix d'una estructura doble de continguts i nivells d'actuació per a cada eix: desplegament de programes i de projectes. Es presenta una taula de programes i projectes; i una de programes i projectes per equipaments.



Es presenta el desplegament dels continguts del Pla de manera gradual i esglaonada. S'estableixen dos nivells d'aproximació a la implementació, un més concret que l'anterior: programes i projectes. En la descripció de cada projecte en la fitxa corresponent s'arriba, finalment, a la relació d'accions específiques que es duran a terme.

Com ja hem comentat, el PLTJ2024 gira entorn a quatre eixos: **educació i desenvolupament, cultura, treball i salut**. L'estructura d'aquests eixos configuratius del PLTJ2024 es defineix a partir de l'esquema següent, en el qual també s'exposa un primer desplegament dels sis programes que fonamentaran el conjunt de projectes i d'accions de major concreció operativa. Aquests programes són:

EDUCACIÓ I DESENVOLUPAMENT

1. Informació, assessorament, acompanyament, dinamització i suport.
2. Educació no formal: formació i lleure educatiu.

CULTURA

3. Foment de l'experimentació i la creativitat artística.
4. Divulgació i exhibició cultural.

TREBALL

5. Orientació ocupacional i formativa.

SALUT

6. Orientació i sensibilització en salut.

EIX	EDUCACIÓ	CULTURA	TREBALL	SALUT
PROGRAMA	<p>1.- Informació, assessorament, acompanyament, dinamització i suport.</p> <p>2.- Educació no formal: formació i lleure educatiu.</p>	<p>3.- Foment de l'experimentació i la creativitat artística.</p> <p>4.- Divulgació i exhibició cultural.</p>	<p>5.- Orientació ocupacional i formativa.</p>	<p>6.- Orientació i sensibilització en salut.</p>
PROJECTES	<p>1.1 Atenció i informació a les persones joves.</p> <p>1.2 Dinamització i difusió de la informació, documents audiovisuals i activitats.</p> <p>1.3 Cessió d'espais i recursos de suport educatius.</p> <p>1.4 Entorn virtual d'aprenentatge i acció digital.</p> <p>1.5 Dinamització i intervenció educativa a l'Espai Jove Kesse.</p> <p>1.6 Suport educatiu.</p> <p>1.7 Servei d'Informació General.</p> <p>1.8 Servei d'educació i formació.</p> <p>1.9 Informació a centres i espais educatius.</p> <p>2.1 Programació d'activitats educatives.</p> <p>2.2 Accions de foment de l'ecologia, la sostenibilitat i la justícia climàtica.</p> <p>2.3 Aules temàtiques.</p> <p>2.4 Intermediació i dinamització de projectes joves.</p>	<p>3.1 Promoció de tallers i laboratoris de creativitat.</p> <p>3.2 Cessió d'espais i recursos de suport culturals.</p> <p>4.1 Mostra d'espectacles i exposicions a l'Espai Jove Kesse.</p> <p>4.2 Difusió d'iniciatives culturals.</p> <p>4.3 Cultura de Carrer.</p> <p>4.4 Exposicions.</p> <p>4.5 Teatre Jove.</p> <p>4.6 Llegendes urbanes i enigmes nocturns.</p> <p>4.7 Mostra d'iniciatives culturals.</p> <p>4.8 Intermediació i acompanyament projectes culturals joves.</p>	<p>5.1 Programació d'activitats de foment ocupacional.</p> <p>5.2 Referent d'Ocupació Juvenil.</p> <p>5.3 Servei de Treball.</p>	<p>6.1 Formació i sensibilització en l'àmbit de la salut.</p> <p>6.2 Educació i suport emocional.</p> <p>6.3 Taula informativa en consums i oci.</p> <p>6.4 Servei de Salut.</p>
ESPAI JOVE KESSE	<ul style="list-style-type: none"> • Atenció i informació a les persones joves. • Dinamització i difusió de la informació, documents audiovisuals i activitats. • Cessió d'espais i recursos educatius de suport. • Entorn virtual d'aprenentatge i acció digital. • Dinamització i intervenció educativa a l'Espai Jove Kesse. • Suport educatiu. 	<ul style="list-style-type: none"> • Promoció de tallers i laboratoris de creativitat. • Cessió d'espais i recursos culturals de suport. 	<ul style="list-style-type: none"> • Programació d'activitats de foment ocupacional. 	<ul style="list-style-type: none"> • Formació i sensibilització en l'àmbit de la salut. • Educació i suport emocional.
ESPAI JOVE LA PALMERA	<ul style="list-style-type: none"> • Programació d'activitats educatives. 	<ul style="list-style-type: none"> • Mostra d'espectacles i exposicions a l'Espai Jove Kesse. • Difusió d'iniciatives culturals. 		<ul style="list-style-type: none"> • Taula informativa en consums i oci
OFICINA JOVE DEL TARRAGONÈS	<ul style="list-style-type: none"> • Servei d'Informació General. • Servei d'educació i formació. 	<ul style="list-style-type: none"> • Exposicions. • Difusió d'iniciatives culturals. 	<ul style="list-style-type: none"> • Referent d'Ocupació Juvenil. • Servei de Treball. 	<ul style="list-style-type: none"> • Servei de Salut.
ESPAIS TARRAGONA JOVE	<ul style="list-style-type: none"> • Informació a centres i espais educatius. • Intermediació i dinamització de projectes joves. • Programació d'activitats educatives. 	<ul style="list-style-type: none"> • Teatre Jove. • Llegendes urbanes i enigmes nocturns. • Difusió d'iniciatives culturals. • Mostra d'iniciatives culturals. • Intermediació i acompanyament projectes culturals joves. 		<ul style="list-style-type: none"> • Formació i sensibilització en l'àmbit de la salut.



1. EDUCACIÓ

L'actuació educativa pretén atendre la pluralitat, la complexitat i els canvis que es produeixen en les societats actuals, promovent una educació que sigui capaç de posar en valor la riquesa de la diversitat. L'educació s'utilitza com a eina per fer front i combatre qualsevol forma de desigualtat, fomentant l'equitat i la cohesió social. Tarragona és una ciutat plenament educadora on s'impulsen processos educatius adreçats al ple desenvolupament de les potencialitats, les capacitats i les expectatives educatives de cadascuna de les persones en tots els àmbits de la vida.

A més de les administracions i institucions presents a la ciutat, són moltes les entitats i les persones joves que dediquen el seu temps de lleure a la formació específica en habilitats d'intervenció en els sectors d'infància i joventut. És convenient treballar conjuntament amb els centres educatius de formació i altres professionals educatius per tal de dissenyar estratègies que complementin les opcions de formació. Així mateix, cal vetllar per a la coordinació dels processos de transició escola-treball.

L'educació en el lleure educatiu esdevé un programa estratègic que guiarà la intervenció especialment a joves en l'etapa de l'adolescència, aprofitant el despertar de la consciència crítica per potenciar les diferents capacitats i valors de transformació.

Així doncs, no només serà un exercici eficaç i eficient en les competències municipals, sinó que també ho serà respecte a les actuacions complementàries a l'educació reglada que es realitzen a la ciutat amb la col·laboració de la comunitat educativa.



2. CULTURA

Formació, creació, producció, divulgació, foment de la participació i consum, són activitats que tenen una vital importància en el desenvolupament de les persones joves. La cultura és l'eina bàsica que permet la comunicació entre els éssers humans; per tant, esdevé un canal de desenvolupament i d'expressió amb capacitat de reflexió i de transformació, per la qual cosa és imprescindible establir estructures i marcs d'actuació que permetin el desenvolupament de les iniciatives culturals dels diferents col·lectius i persones joves de la ciutat.

La situació de la joventut de Tarragona ens manté atents/es als moviments i a les demandes que, directa o indirectament, es perceben en els seus rols, llenguatges i símbols urbans. La condició juvenil tarragonina es defineix a partir de com les persones joves viuen i experimenten en aquest espai i temps determinat.



3. TREBALL

La informació i assessorament de manera individualitzada i personalitzada són la clau per a reconèixer la singularitat de la persona i poder definir estratègies metodològiques en el seu procés de cerca de feina, designant-la al centre del marc d'intervenció.

La formació ocupacional és un procés que facilita la integració sociolaboral a través de la preparació en diferents àmbits, habilitats i coneixements bàsics en determinades activitats professionals. Cal impulsar accions per tal de millorar la qualificació i les competències professionals de les persones en actiu, i impulsar la inserció i la reinserció laboral de les persones que es troben en situació d'atur.



4. SALUT

Cal entendre la salut des d'un punt de vista integral; com un estat complet de benestar físic, psíquic i social. La infància i la joventut són etapes determinants, ja que en el seu desenvolupament s'adquireixen i es consoliden hàbits relacionats amb qüestions com l'exercici físic, la higiene, la sexualitat, la salut mental, l'alimentació, el consum de substàncies, les addiccions a pantalles, etc.

Cal consolidar i ampliar recursos en matèria d'atenció i educació per a la salut per tal de reforçar els factors de protecció i prevenir conductes de risc treballant de manera coordinada i conjunta amb altres entitats, serveis i institucions que treballen en la promoció de la salut de les persones joves. Tot això, tenint en compte l'atenció a la diversitat juvenil i els diferents espais on es troben.



El Servei Municipal de Joventut disposa dels espais següents, on desenvolupa la política de joventut:

ESPAI JOVE KESSE

/ FUNCIONALITAT

Espai d'acció educativa, espai cultural i espai de recursos de suport a les persones joves.

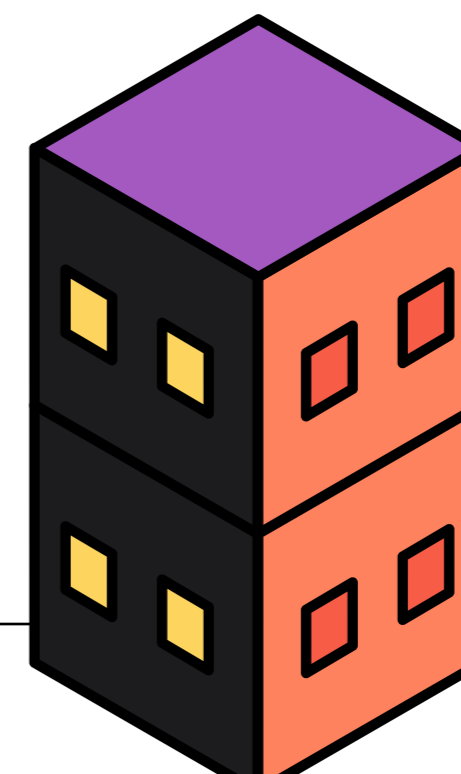
/ DESCRIPCIÓ

L'Espai Jove Kesse és un equipament obert a totes les persones joves de 12 a 35 anys (tot i que per les diverses iniciatives que s'hi desenvolupen, hi ha accions obertes a tots els públics), ja siguin entitats, col·lectius juvenils o persones a nivell individual. Aquest espai posa a l'abast de la comunitat un lloc de trobada i de relació, dotat d'una infraestructura i d'uns recursos amb eines per potenciar l'autonomia personal i fomentar la realització d'activitats i la participació de les persones joves no només a l'interior de l'espai i les activitats, sinó entre elles mateixes.

En aquest equipament es vertebren bona part de les accions de la Conselleria de Joventut i de les programacions trimestrals d'activitats (encarades a donar suport a l'emancipació, la formació o la creativitat). Des de l'espai es pretén impulsar valors com la cooperació, la solidaritat, el voluntariat, l'associacionisme, la cohesió, l'intercanvi, la trobada i la comunicació entre la joventut, per tal que es creïn sinergies pròpies mitjançant iniciatives entre ells i elles, però també a través de les impulsades pel Servei Municipal de Joventut.

L'equipament té un horari adaptat al dia a dia de la ciutadania jove de la ciutat: obre a la tarda-vespre, de dimarts a dissabte. També s'adapta a altres horaris en funció de les necessitats específiques de les activitats, especialment durant els mesos de juliol i d'agost.

Espais i serveis



/ SERVEIS BÀSICS

L'equipament com a centre educatiu, centre cultural i com a centre de recursos de suport a les persones joves i entitats juvenils ofereix els següents serveis:

CENTRE EDUCATIU

/ **Programació d'activitats, cursos i tallers** amb diversitat de temàtiques i àmbits d'interès per a les persones joves.

/ **Espais de lleure educatiu.** Projecte dirigit a la franja de 12 a 19 anys principalment, on s'ofereixen espais i activitats de lleure educatiu durant la tarda. Accés amb la Targeta Kesse.

/ **Zona esportiva.** Espais per la pràctica de l'esport de manera lliure o planificada.

/ **Suport educatiu.** Acompanyament i suport a l'estudi i treball en grup.

CENTRE CULTURAL

/ **Sala d'Art Jove.** Mostres i exposicions promogudes per joves creadors i creadores i en col·laboració amb entitats, ONG's i centres de formació artística.

/ **Cultura Kesse.** Actes i espectacles ideats i produïts per companyies joves.

/ **Aules d'arts escèniques.** Espais de creació i suport a la producció.

/ **Sales d'assaig.** Espais polivalents i amb instal·lació de materials per a la pràctica i assaig de diferents disciplines artístiques: dansa, teatre, performance...

/ **Difusió d'iniciatives culturals.** Suport i acompanyament en la producció i comunicació de les iniciatives que sorgeixen des del propi equipament.

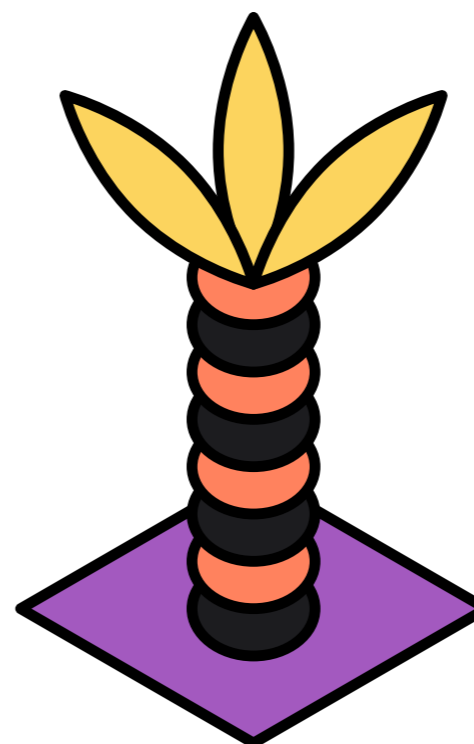
CENTRE DE RECURSOS DE SUPORT A LES PERSONES JOVES I ENTITATS JUVENILS

/ **Cessions d'espai.** Aula d'estudi, aula de fotografia, sales de formació i assaig, aula d'informàtica, aula de manualitats/cuina, rocòdrom, sala de jocs, sala d'actes, sala d'exposicions, ordinadors d'autoconsulta, pati exterior, etc. A més dels espais, l'equipament ofereix la cessió de materials que facilitin el desenvolupament de les activitats: ordinadors portàtils, tauletes, projectors, altaveus, etc.

/ **Assessorament i acompanyament a iniciatives juvenils.** El personal de dinamització de l'equipament intermèdia i col·labora en la dinamització de les iniciatives juvenils.

L'accés a l'espai és lliure (sense necessitat ni del Carnet Tarragona Jove ni de la Targeta Kesse) per participar a les activitats i accions que es realitzen a l'equipament obertes a tothom: espectacles, exposicions, xerrades, projeccions, etc.

ESPAI JOVE LA PALMERA



/ FUNCIONALITAT

Espai d'acció cultural i d'accions en l'àmbit de l'educació no formal. Desenvolupament de programacions, principalment durant els mesos d'estiu. Foment de la trobada de joves i acollida de públics amb interessos diversos.

/ DESCRIPCIÓ

Ofereix un espai a l'aire lliure dotat d'infraestructura i de recursos: disposa d'un escenari de 24 metres quadrats amb sostre, lavabo d'accés per a persones amb mobilitat reduïda, magatzem i despatx tècnic. Disposada d'un equip de so i il·luminació a disposició dels col·lectius per tal de produir els actes. L'espai té connexió wifi en tot el recinte.

L'Espai Jove La Palmera és un espai totalment polivalent, en el qual es realitzen activitats enfocades principalment al públic jove, però obert també a la ciutadania en general. L'activitat central de La Palmera es programa a partir del recull de les demandes de col·lectius de la ciutat, que sol·liciten espais de representació de manifestacions culturals destinades al jovent.

La tipologia d'activitats que s'hi solen dur a terme inclou actes de petit format (lectures, presentacions, concerts...), trobades artístiques (*workshops*, *happenings*, *performances*...), activitats formatives, tallers i dinàmiques, activitats lúdiques i espectacles de carrer.

/ SERVEIS BÀSICS

Les accions promogudes per l'Ajuntament es centren en:

Actes de petit format: concerts, lectures, presentacions.

Trobades artístiques: *workshops*, *happenings*, *performances*, etc.

Activitats formatives i d'experimentació.

Tallers i dinàmiques.

Activitats lúdiques.

Espectacles de carrer.

El seu funcionament es basa en cessions a entitats i col·lectius i en la programació d'espectacles i d'activitats per part de la Conselleria de Joventut. És un espai usat principalment en el període d'estiu per donar veu a les mostres i manifestacions culturals referides i oferir programacions d'actes especialment dirigides a les persones joves.

OFICINA JOVE DEL TARRAGONÈS

/ FUNCIONALITAT

Informar, assessorar i orientar les persones joves en el seu procés d'autonomia. Finestreta única d'atenció al jovent.

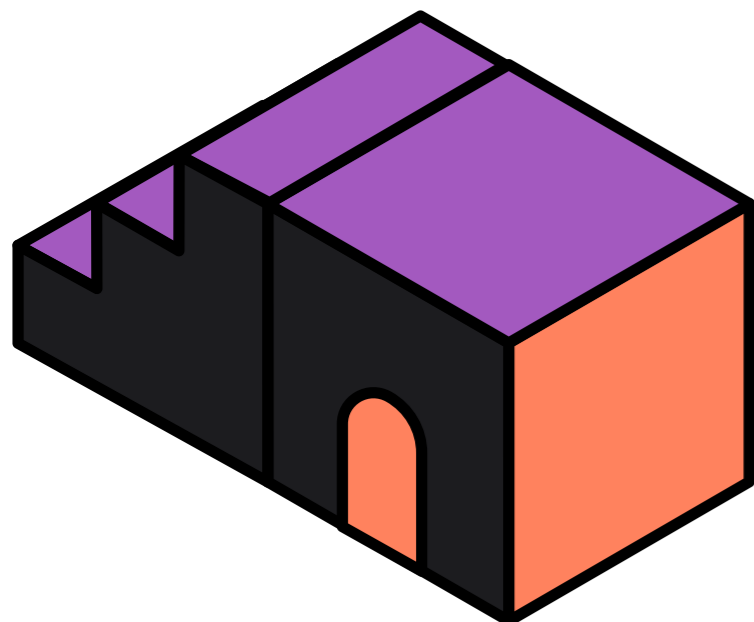
/ DESCRIPCIÓ

L'Oficina Jove del Tarragonès és l'equipament comarcal que constitueix una finestreta única d'atenció per a les persones joves. Es va crear el juliol del 2010 arran d'un conveni entre la Generalitat de Catalunya, el Consell Comarcal del Tarragonès i l'Ajuntament de Tarragona.

Les Oficines Joves són la materialització de l'objectiu que assenyalen tant la Llei de polítiques de joventut de Catalunya com el Pla Nacional de Joventut de Catalunya 2010-2020, en relació a la creació i el desplegament de la Xarxa Nacional d'Emancipació Juvenil (XNEJ). La seva finalitat és facilitar la realització del projecte de vida de les persones joves atenent la diversitat de formes i models de vida, amb l'objectiu de millorar la taxa d'emancipació juvenil.

El que defineix l'equipament, impulsat des de la Generalitat, el Consell Comarcal i l'Ajuntament, és l'atenció especialitzada a la població jove, tret distintiu d'aquest servei i un dels seus principals potencials d'acció. El coneixement de les característiques del col·lectiu jove, que sovint és reticent a apropar-se a altres àrees de l'administració, suposa un important avantatge per poder arribar-hi i incidir-hi. És essencial que la persona jove vegi de manera propera la persona professional de l'Oficina Jove, ja que, si s'estableixen línies de confiança, serà més fàcil apropar-se a aquest servei.

Per sumar recursos i crear sinergies per oferir un servei més eficient i eficaç per a les persones usuàries, és necessària la implicació de les diferents administracions i dels seus diferents departaments. Paral·lelament, i amb el mateix objectiu, es treballa en xarxa amb les entitats del territori que ofereixen recursos per a joves.



/ SERVEIS BÀSICS

Quant als serveis específics que s'ofereixen des de l'Oficina Jove del Tarragonès, s'inclouen un servei d'assessorament especialitzat en matèria de treball, servei de referent d'ocupació juvenil, servei en matèria de salut, servei d'educació i formació i servei d'informació general.

/ El servei de treball dona suport a les persones joves en la realització del currículum o de la carta de presentació, preparació de l'entrevista de feina, inscripció a la borsa de treball municipal, suport a la inscripció a ofertes de treball de la xarxa, entre d'altres. Es fa un assessorament personalitzat i adaptat a les necessitats i demandes de la persona jove. Així mateix, hi ha un recull d'ofertes de feina disponibles per a les persones usuàries, que s'actualitza setmanalment.

/ El servei de referent d'ocupació juvenil forma part del programa impulsat pel SOC i té l'objectiu de facilitar i acompanyar la transició de les persones joves des del sistema educatiu al sistema laboral o ocupacional.

A través del treball en xarxa i transversal dels diferents dispositius que treballen amb persones joves, s'ofereixen els recursos més adequats en funció de les casuístiques personals o socials de cada jove, mitjançant la constitució d'unes unitats especialitzades en el territori.

/ El servei de salut dona resposta a les persones joves en qüestions de sexualitat i afectivitat, VIH/SIDA i altres infeccions de transmissió sexual, consum i alimentació, entre d'altres. També s'ofereix el servei de realització de la prova ràpida del VIH.

/ El servei d'educació i formació assessora de manera individualitzada sobre les opcions i els diferents itineraris formatius existents. També organitza i coordina diferents accions per tal de promoure i procurar la continuació dels estudis després de l'Educació Secundària Obligatòria.

/ El Servei d'informació general facilita informació sobre mobilitat, formació, cultura, cooperació, lleure, participació, habitatge, etc. També es compta amb un espai físic on les persones joves poden trobar materials de difusió de diferents serveis o activitats que s'ofereixen en el territori. Així mateix, des del servei d'informació es tramiten els carnets d'alberguista, el d'estudiant i professorat internacional. Per altra banda, l'Oficina també compta amb un espai d'autoconsulta dotat amb dos ordinadors i un servei de consulta de premsa local diària.

ESPAIS TARRAGONA JOVE

/ FUNCIONALITAT

Desplegament de programes. Cogestió d'iniciatives. Acció territorial.

Desplegament d'accions i de programes projectats a l'entramat d'espais i de territoris on es reflecteixen iniciatives per part dels i les joves, ja sigui tant des d'una demanda en concret, com partint d'una realitat associativa formal o informal. La cogestió de les accions amb la ciutadania jove en el conjunt d'espais permet garantir estratègies unitàries i coordinades per a la millora de la cohesió social i territorial de les polítiques de joventut.

/ DESCRIPCIÓ

Les activitats impulsades des de la Conselleria de Joventut també es desenvolupen fora dels espais joves municipals. Aquest conjunt d'espais on es desenvolupen les accions impulsades arreu de la ciutat es denomina Tarragona Jove, i també és part imprescindible del desplegament del Pla. Si es parteix d'una òptica juvenil que mira el conjunt de la ciutat, l'Ajuntament de Tarragona i, concretament, el Servei Municipal de Joventut, considerarà espai Tarragona Jove aquell espai destinat al desenvolupament personal i social de les persones joves, tant si es troba autodirigit per les pròpies persones joves com si s'ofereixen serveis i programes de suport i atenció a la joventut. Cal que aquests espais estiguin plenament connectats amb els equipaments juvenils municipals, amb els quals és necessari que estableixin vincles i dinàmiques de traspàs i de derivació dels recursos treballats.

La tipologia dels espais d'acció és la que inclou els espais i centres propis del teixit associatiu juvenil: centres educatius, espais de carrer, equipaments municipals (equipaments culturals, esportius, centres cívics, etc.), seus i centres d'entitats generalitzades i equipaments d'altres administracions (biblioteca pública).

La ciutat de Tarragona disposa de diversos equipaments públics especialitzats distribuïts arreu de la ciutat que atenen i generen activitats per a la població jove. Una mostra d'aquests equipaments són les instal·lacions esportives, els centres cívics, l'Hotel d'Entitats, el Tarragona Impulsa, el Teatre Metropol, el Teatre Auditori Camp de Mart, el Palau de Congressos i la nau firal, els centres educatius (amb aules d'estudi i tallers d'orientació), l'Antiga Audiència, La Casa de la Festa o el Tinglado 2, entre d'altres.

També cal destacar els equipaments d'iniciatives privades o d'altres institucions, com ara Centres Cívics, el Punt Òmnia, els diversos equipaments de la URV, El Magatzem, Sala Trono, Casal Cívic, Casal l'Amic, Escola de l'Esplai, Escola de Lletres, els centres d'associacions de veïns i veïnes amb vocalia de joves, altres seus d'entitats, etc.

Sobre aquesta diversitat d'espais, d'equipaments i d'actuacions adreçades a la població jove, cal establir un **marc lògic i realista dels recursos** que se'n **desprenen** i quina és la funció de la Conselleria de Joventut davant aquest flux de propostes.

Els equipaments juvenils municipals de referència (Espai Jove Kesse, Oficina Jove del Tarragonès i Espai Jove La Palmera), mitjançant els seus recursos i serveis, han de dur a terme accions i mesures de proximitat per tal de garantir criteris i principis d'igualtat d'oportunitats al conjunt de la població jove.

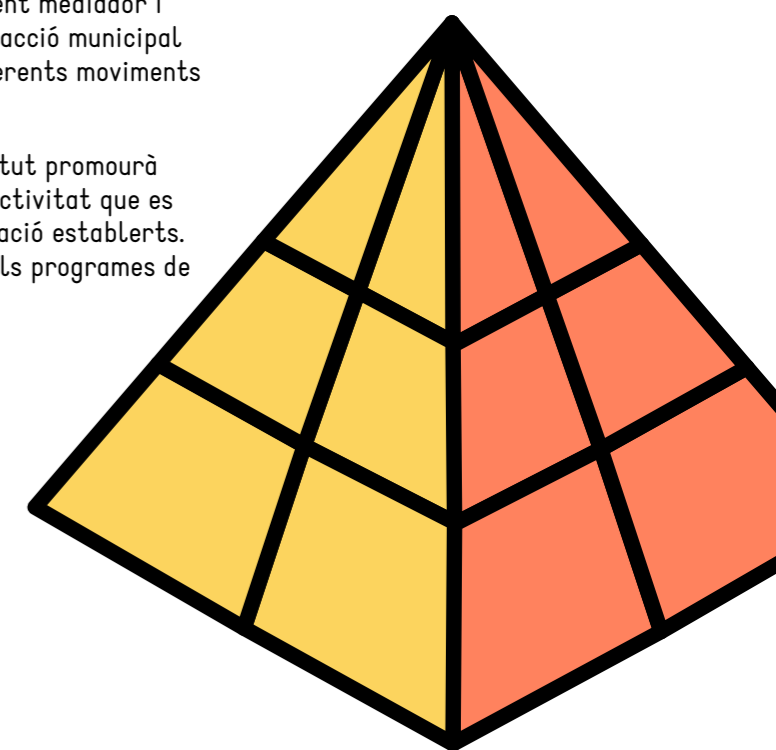
Com a constructe empès per la ciutadania, Tarragona ha de ser receptiva i estar atenta a les propostes i les iniciatives juvenils per poder així promoure, des de les polítiques públiques, accions i espais de suport que projectin i realcin el seu protagonisme.

Des de paràmetres urbanístics, la ciutat de Tarragona comprèn una disposició territorial complexa. Tot i que s'han procurat actuacions per a la millora en el seu ordenament, la mobilitat i les connexions entre xarxes socials i comunitàries, manquen estratègies de suport i d'acompanyament als grups de població jove que conviuen en zones sensibles, amb necessitats especials i amb mancances pel que fa a la planificació d'estratègies coordinades.

Aquests espais i accions projectades per tota la ciutat fomenten la implicació de la població jove en l'entorn social i comunitari, i en dinamitzen la participació efectiva, tot incrementant i concertant els canals de comunicació i de suport.

Un dels objectius rectors que persegueix la denominació Tarragona Jove és mantenir i reafirmar el desenvolupament de les polítiques juvenils municipals mitjançant l'actuació de la Conselleria de Joventut com a agent mediador i aglutinador de les actuacions per al jovent, tot incentivant l'acció municipal interdepartamental i la cooperació transversal entre els diferents moviments socials del territori.

Sobre aquest marc d'intervenció, el Servei Municipal de Joventut promourà i inclourà en els cicles d'educació no formal les propostes d'activitat que es treballin des de les taules de treball i els canals de participació establerts. D'aquesta manera farà visibles l'acció del teixit associatiu i els programes de suport a la joventut originats des d'altres institucions.



/ SERVEIS BÀSICS

Desenvolupament d'**activitats** educatives i culturals.

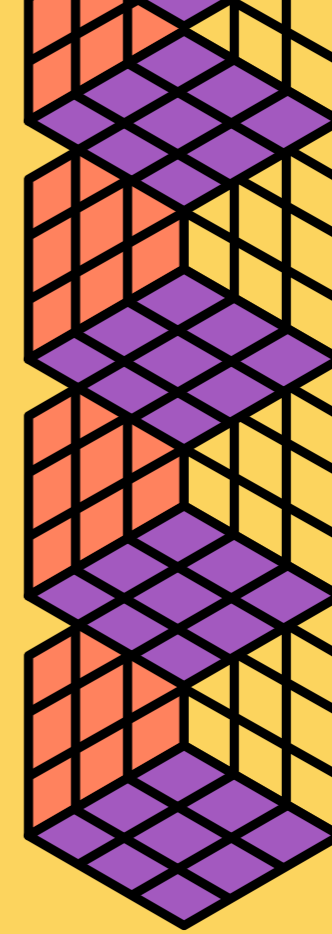
Suport i **assessorament** presencial i en línia a les seus, espais i zones d'actuació de les **entitats** i **associacions** juvenils.

Trobades informals on es posen a disposició els serveis, recursos i activats, estratègies de **coorganització** i **cogestió** d'activitats com a instrument de participació i de vertebració de la proposta juvenil.

Intermediació dels espais públics municipals (físics i de carrer) a disposició de l'acció jove per a la millora de l'**accessibilitat** i la **visió ciutadana** envers aquest col·lectiu.

Suport a projectes de **desenvolupament social** i **comunitari** presents en els barris, i a accions de **sensibilització** en els àmbits de la formació i la informació.

Dinamització dels serveis i dels programes: informació a centres i espais educatius; intermediació i dinamització de projectes joves; programació d'activitats trimestrals; teatre jove (Mostra de Teatre Jove); llegendes urbanes i enigmes nocturns; difusió d'iniciatives culturals; mostra d'iniciatives culturals; intermediació i acompanyament de projectes culturals joves; i formació i sensibilització en l'àmbit de la salut.



8



Programes

Com s'ha comentat en el punt 6. *Estructura de continguts del Pla*, cadascun dels 4 eixos de treball està format per un o diversos programes que, alhora, assolixen la concreció operativa a través de projectes. Es pot consultar la relació dels mateixos en la pàgina 27. A continuació, es mostren una sèrie de fitxes, cadascuna de les quals correspon a un dels programes, en què s'indiquen els nivells d'informació següents:

/ EIX AL QUAL PERTANY EL PROGRAMA
/ NOM DEL PROGRAMA

/ OBJECTIU GENERAL A QUÈ RESPON
/ OBJECTIU ESPECÍFIC A QUÈ RESPON
/ DESCRIPCIÓ
/ AVALUACIÓ

/ PROJECTES QUE INTEGREN CADA PROGRAMA.
DE CADASCUN D'ELLS, SE'N DETALLA:

Descripció

Temporalització

Participació i transversalitat

EIX 1. EDUCACIÓ

Programa 1:

Informació, assessorament, acompanyament, dinamització i suport.

OBJECTIU
GENERAL A
QUÈ RESPON

Impulsar i acompanyar el desenvolupament de les persones joves, realitzar dinàmiques per estimular la relació i l'expressió, facilitar l'accés a un ampli ventall d'opcions lúdiques i formatives per promoure l'aprenentatge personal i capacitats de transformació.

OBJECTIU
ESPECÍFIC A
QUÈ RESPON

Facilitar l'accés a la informació i als recursos a les persones joves mitjançant els diferents canals disponibles.

La informació és el punt de partida perquè les persones joves puguin establir els criteris per emprendre iniciatives o conèixer amb quins suports poden comptar, com ara saber quins estudis s'ofereixen a la ciutat per seguir formant-se o conèixer els serveis que hi ha a la seva disposició en qualsevol àmbit que els pugui interessar. Com a serveis especialitzats, s'encarreguen d'informar, orientar i assessorar les persones joves en aquelles qüestions rellevants per a elles.

En aquest sentit, es pretén consolidar les estratègies d'actuació que es van marcar en anteriors plans i que han contribuït a establir un servei d'informació de qualitat; i d'altra banda hi ha la voluntat de convertir el pla en un instrument d'atenció integral a la població jove, aconseguint una major visibilitat i coneixement dels serveis per part de tota la ciutadania i establint una major comunicació amb les persones joves.

Avui en dia, el jovent està envoltat de mitjans de tot tipus mitjançant els quals constantment reben una gran quantitat d'informació: televisió, Internet, grups d'iguals, publicacions en paper, cartelleres, etc. Tot i això, quan tenen una necessitat o demanda d'una informació concreta, ja sigui per la manca de recursos propis, tant materials com personals, o ja sigui per la dificultat de destriar la informació, necessiten disposar-ne en un format adequat a les seves necessitats, de manera propera i especialitzada.

Les persones professionals del programa d'informació reben o cerquen la informació, la trien, si cal, la tracten i la difonen, ja sigui fent-la arribar directament a la persona usuària o distribuint-la pels diferents canals de difusió (com ara a través de les persones informadores, dels diversos materials de comunicació o dels mitjans telemàtics).

Gràcies a la coordinació entre les diverses persones professionals implicades en la Secció Tècnica de Joventut, s'impulsen accions de manera planificada per tal de cobrir el ventall de demandes d'informació des de diferents accions i espais. En aquest sentit s'estableix també un augment de la comunicació amb els joves implementant serveis i actuacions i utilitzant els mitjans i les tecnologies més apropiades.

AVALUACIÓ

Indicador 1.a Número anual de persones participants dels projectes del programa *Informació, assessorament, acompanyament, dinamització i suport*, disgregades per sexe***.

Indicador 1.b Grau de satisfacció de les persones que participen als projectes del programa *Informació, assessorament, acompanyament, dinamització i suport*.

Indicador 1.c Número de carnets Tarragona Jove tramitats (nous i renovacions) a l'any, disgregats per sexe**.

Indicador 1.d Número de Targetes Kesse tramitades a l'any, disgregades per sexe***.

Indicador 1.e Número d'empreses, entitats i serveis que promouen descomptes i avantatges mitjançant el carnet Tarragona Jove i la Targeta Kesse.

Indicador 1.f Número anual de consultes i/o usos de les persones que participen als projectes del programa *Informació, assessorament, acompanyament, dinamització i suport*, disgregades per sexe***.

Indicador 1.g Número anual de reunions de coordinació i/o grups de treball amb altres professionals que ofereixen algun servei relacionat amb l'Oficina Jove del Tarragonès.

Indicador 1.h Número anual d'entrades a centres i espais educatius.

Indicador 1.i Número d'accions/productes audiovisuals (en el marc del projecte *Dinamització i difusió de la informació*, documents audiovisuals i activitats).

PROJECTE	<p>1.1 Atenció i informació a les persones joves</p> <p>Els espais joves disposen d'uns serveis bàsics d'acollida i atenció informativa dirigits a persones joves a nivell individual, d'entitat o col·lectiu.</p> <p>Pretenen ser espais de referència on s'ofereixen informació i assessorament sobre diferents temes d'interès per a les persones joves; també es coneixen com a aglutinadors de propostes, que es derivaran depenent del tipus de petició.</p> <p>La diversitat dels serveis i accions, permet proporcionar informació actualitzada i conèixer les activitats impulsades des dels diferents departaments municipals, altres administracions i entitats públiques i privades. Des dels espais joves es canalitzen les demandes de les persones usuàries i es deriven en funció de la petició. Així mateix, es pretén agilitzar la capacitat de resposta de l'administració municipal amb el suport del personal de dinamització i informació juvenil.</p> <p>Aquest servei es presta presencialment, però pot adaptar-se a en línia, en cas necessari.</p>
TEMPORALITAT	El projecte té lloc al llarg de tot l'any de manera continuada (implementació contínua).
PARTICIPACIÓ I TRANSVERSALITAT	<p>Departaments municipals (Centres Cívics, Cultura, Serveis Socials, Habitatge, Participació, entre d'altres).</p> <p>Consell Comarcal del Tarragonès (Joventut).</p> <p>Generalitat de Catalunya (Direcció General de Joventut).</p> <p>Entitats i serveis que ofereixen activitats a les persones joves.</p>

PROJECTE	<p>1.2 Dinamització i difusió de la informació, documents audiovisuals i activitats</p> <p>La dinamització i difusió de la informació té l'objectiu de promoure estratègies de comunicació i dinamització en els diferents àmbits de la informació juvenil. Actualment, la dinamització de la informació és necessària davant l'allau i diversitat d'espais i canals de comunicació. Cal ordenar i concentrar els recursos i informacions dirigits a la població jove, ja sigui a nivell individual o col·lectiu.</p> <p>Implica a les persones joves en la dinamització de la informació i afavoreix que la informació arribi a la població a la qual va dirigida, això pot provocar que hi hagi una major igualtat d'oportunitats en l'accés als serveis i recursos per a persones joves, per aquest motiu es tenen en compte els diferents espais on es troben.</p> <p>Les activitats de dinamització de la informació, que complementen les presencials i les que es fan en entorns virtuals, poden ser de diferents tipus: accions informatives, campanyes informatives i de prevenció o sensibilització.</p>
TEMPORALITAT	El projecte té lloc al llarg de tot l'any de manera continuada (implementació contínua).
PARTICIPACIÓ I TRANSVERSALITAT	<p>Departaments municipals (Comunicació, Premsa, Cultura, Igualtat i Centres Cívics, entre d'altres).</p> <p>Entitats i serveis que ofereixen activitats a les persones joves.</p>

PROJECTE	<p>1.3 Cessió d'espais i recursos de suport educatiu</p> <p>Es proporcionen atenció personalitzada a les persones joves, rebuda i derivació de propostes d'interès juvenil, i recursos de suport en la recerca d'informació (ordinadors d'autoconsulta, publicacions, centre de recursos juvenils, etc.).</p> <p>Per tal de poder oferir eines que potenciïn l'autonomia personal de les persones joves i impulsar accions que fomentin el desenvolupament de les iniciatives que sorgeixen, l'Espai Jove Kesse ofereix diferents espais habilitats per poder realitzar diferents tipus d'activitats: sales de reunions i treball en grup, sala d'assajos, aula audiovisual, aula de manualitats en brut, aula d'informàtica, i aules per a la realització de tallers i formació...</p> <p>Per poder fer la reserva d'espai s'ha de tenir vigent el carnet Tarragona Jove individual o col·lectiu. La proposta s'adreça a les persones individuals, grups de joves i entitats/col·lectius de persones joves entre 12 i 35 anys. Per accedir als espais compartits de joc i de lleure i accedir al pati exterior, es necessària la targeta Kesse.</p>
TEMPORALITAT	El projecte té lloc al llarg de tot l'any de manera continuada (implementació contínua).
PARTICIPACIÓ I TRANSVERSALITAT	Departaments municipals (Cultura, Centres Cívics, entre d'altres).

PROJECTE	<p>1.4 Entorn virtual d'aprenentatge i acció digital</p> <p>Els entorns virtuals d'aprenentatge són espais de trobada i comunicació a Internet on té lloc l'ensenyament i aprenentatge. Es tracta d'un treball compartit per a la construcció i difusió del coneixement amb un alt component de participació activa i col·laboració de tots els membres del grup.</p> <p>S'utilitza el campus virtual @tarragonajove com a eina docent, aquest presenta una imatge moderna i intuïtiva que proporciona aquest entorn virtual d'aprenentatge. A través d'aquesta plataforma s'estableixen grups que tenen els mateixos interessos i inquietuds i on es pretén que les persones participants es beneficiïn dels avantatges i noves oportunitats que proporciona aquest model d'aprenentatge.</p> <p>En aquest campus virtual es posen a disposició eines de comunicació i es facilita l'accés a aules virtuals on es troben les entitats i serveis que impulsen les activitats amb les persones joves per tal de realitzar l'aprenentatge en línia. També s'organitzen els continguts i es proposen les activitats, es disposen els qüestionaris d'avaluació dels talleristes i de les persones participants. A més els talleristes compten amb l'espai per a "professors/es", amb recursos per a la preparació de materials, tutorització i seguiment. L'espai d'atenció permet a les persones participants comunicar-se amb el personal de dinamització a través de telèfon o correu electrònic, en cas de consultes o incidències tècniques.</p>
TEMPORALITAT	El projecte té lloc al llarg de tot l'any de manera continuada (implementació contínua).
PARTICIPACIÓ I TRANSVERSALITAT	<p>Departaments municipals (Informàtica, Medi ambient, Igualtat, Salut, Prevenció, Esports i Cultura, entre d'altres).</p> <p>Entitats i serveis que ofereixen activitats a les persones joves.</p>

PROJECTE	1.5 Dinamització i intervenció educativa a l'Espai Jove Kesse
	<p>Són espais estables que ofereixen recursos i oportunitats per potenciar l'autonomia personal de les persones joves a través d'espais de trobada, convivència i participació, activitats d'oci i temps lliure, lúdiques, esportives, accions formatives i de desenvolupament personal, informació juvenil, etc.</p> <p>Es produeixen accions i espais pensats i conduïts per les persones joves amb l'acompanyament del personal dinamitzador i altres persones col·laboradores especialitzades, amb la intenció de promoure l'autonomia del jovent, la creativitat i l'aprenentatge en diferents àmbits: cultura i audiovisuals, gènere, salut, oci, noves tecnologies, etc.</p> <p>Sempre es tindran en compte metodologies d'aprenentatge significatiu de caràcter grupal que promouin dinàmiques participatives entre els i les joves que hi participin.</p> <p>L'espai de joc i lleure de l'Espai Jove Kesse tindrà un protagonisme considerable per a les relacions i trobades entre les persones joves. Es promouran espais de dinamització i iniciatives en el si de les programacions, així com espais de desenvolupament alliberats i de producció d'iniciatives juvenils.</p> <p>Puntualment, es poden organitzar jornades de portes obertes per tal de donar a conèixer l'espai.</p> <p>Es fomentarà i facilitarà l'accés a l'ús de sales i espais per accions que són promogudes per les mateixes persones usuàries, per tal d'acompanyar els processos de planificació, de disseny i d'execució de les propostes juvenils que arribin al Servei Municipal de Joventut.</p>
TEMPORALITAT	El projecte té lloc al llarg de tot l'any de manera continuada (implementació contínua).
PARTICIPACIÓ I TRANSVERSALITAT	Departaments municipals (Igualtat, Salut, Prevenció, Esports i Cultura, entre d'altres), agents del territori i Generalitat de Catalunya (Ensenyament).

PROJECTE	1.6 Suport educatiu
	<p>Els espais de suport educatiu volen afavorir l'acompanyament en l'estudi i la permanència de les persones joves dins del sistema educatiu, fomentant l'educació des de la multiplicitat de contextos educatius i des del concepte de l'educació integral. Aquests espais de suport educatiu reafirmen drets fonamentals de totes les persones joves per accedir i facilitar espais d'educació, tenint en compte que hi ha característiques, necessitats concretes, capacitats i necessitats d'aprenentatge que són propis de cada persona.</p> <p>El reforç educatiu combinat amb espais d'oci és una eina que s'ofereixen des de l'equipament Espai Jove Kesse per a que les i els joves aprenguin a treballar tant individualment com en grup: sales de reunions i treball en grup, sala d'assajos, de presentacions, aula audiovisual, aula de manualitats en brut, aula d'informàtica i aules per a la realització de tallers i formació.</p> <p>També s'ofereixen tallers i activitats de foment de l'estudi com són els tallers de tècniques d'estudi i estratègies d'aprenentatge i l'aula de coach (aprendre a estudiar), que poden adoptar el format presencial i en línia. En aquests espais es pretén aconseguir que l'aprenentatge sigui més atractiu a través de l'ús del joc, audiovisuals i explicacions amb un llenguatge més proper que permet fomentar la motivació per l'aprenentatge.</p>
TEMPORALITAT	El projecte té lloc al llarg de tot l'any de manera continuada (implementació contínua).
PARTICIPACIÓ I TRANSVERSALITAT	Departaments municipals (Igualtat, Educació, Centres cívics, entre d'altres). Generalitat de Catalunya (Ensenyament). Entitats i serveis que ofereixen activitats a les persones joves.

PROJECTE	1.7 Servei d'informació general
	<p>És un servei que realitza recerca, organització, tractament i difusió de la informació d'interès per al col·lectiu juvenil.</p> <p>Des d'aquest servei es dona informació, orientació i assessorament en les matèries següents: cultura, lleure, mobilitat, turisme i vacances, participació, solidaritat, cooperació i habitatge. Així mateix, s'atenen consultes de qualsevol àmbit i, quan es considera necessari, es deriven cap a serveis especialitzats.</p> <p>Com a servei complementari, es tramiten els productes següents: el carnet internacional d'estudiant ISIC, el carnet internacional de professorat ITIC, carnets d'alberguista (familiar, jove, adult i grup) i carnet Tarragona Jove.</p> <p>L'atenció és propera i individualitzada, i es proporciona un acompanyament quan la persona ho demana i entra dins les funcions del servei.</p> <p>Les persones que atenen el Servei d'Informació General, també són les encarregades de cercar, transformar, difondre i dinamitzar tota la informació d'interès per a joves a través dels diferents canals disponibles.</p> <p>Aquest servei es presta de manera presencial, però pot adaptar-se a en línia, en cas necessari.</p>
TEMPORALITAT	El projecte té lloc al llarg de tot l'any de manera continuada (implementació contínua).
PARTICIPACIÓ I TRANSVERSALITAT	Departaments municipals (Serveis Socials, Habitatge, Participació, entre d'altres). Consell Comarcal del Tarragonès (Joventut). Generalitat de Catalunya (Direcció General de Joventut). Entitats i serveis que ofereixen activitats a les persones joves

PROJECTE	1.8 Servei d'educació i formació
	<p>Es dona informació, orientació, i acompanyament a l'alumnat de secundària, al dels centres d'adults i al conjunt dels joves per elaborar un itinerari personalitzat que afavoreixi la continuïtat dins del sistema educatiu.</p> <p>S'ofereix informació sobre quina és l'oferta formativa existent i, en base als estudis, habilitats, gustos, situació familiar, etc. de la persona, orientació perquè pugui prendre la decisió més adequada. L'atenció que rep la població usuària és propera i individualitzada: assessorament personalitzat i acompanyament quan ho demanda i entra dins les funcions del servei.</p> <p>També s'assessora i orienta als centres d'ensenyament secundari i als centres d'adults, per tal de promoure i procurar la continuació dels estudis després de l'Educació Secundària Obligatoria.</p> <p>Quant a la informació i l'orientació que es dona en educació i formació, el Servei Municipal Tarragona Jove forma part del Consell Municipal de la Formació Professional i l'Ocupació de Tarragona (CMFPOT), òrgan que té per objectiu la promoció i difusió de la formació professional i ocupacional de la ciutat.</p> <p>Quan es considera necessari, especialment en aquells casos en què la persona manifesta falta de motivació o total desconeixement del camí que vol triar, es compta amb la col·laboració d'ACO (Associació Catalana d'Orientació), a través de l'Oficina Jove del Tarragonès. Una persona especialitzada en orientació porta a terme una sessió d'orientació amb la persona jove.</p>
TEMPORALITAT	El projecte té lloc al llarg de tot l'any de manera continuada (implementació contínua).
PARTICIPACIÓ I TRANSVERSALITAT	Departaments municipals (Educació, Ocupació, Serveis Socials, entre d'altres). Consell Comarcal del Tarragonès (Joventut). Generalitat de Catalunya (Direcció General de Joventut, Ensenyament). Associació Catalana d'Orientació i altres entitats i serveis que ofereixen activitats a les persones joves.

PROJECTE	<p>1.9 Informació a centres i espais educatius</p> <p>Són accions que es porten a terme per tal de fer arribar informació d'interès a les persones joves en els centres educatius.</p> <p>Un altre dels objectius d'aquestes accions és la recollida de propostes i idees de les persones joves quant a la programació d'activitats i la detecció de necessitats de qualsevol àmbit que les afecti.</p> <p>Depenent de l'època en què es vulgui dur a terme l'acció i del personal de suport disponible, es pot fer entrada directa a l'aula mitjançant una breu explicació directament a l'alumnat i repartiment de material de difusió, o bé es pot lliurar el material de difusió a la consergeria del centre per tal que el posin a l'abast de l'alumnat dels centres educatius de la ciutat (centres d'educació secundària i batxillerat, centres de formació professional, Universitat Rovira i Virgili).</p> <p>Es disposa puntualment i en funció de la seva disponibilitat, de l'eina Infomòbil, en format de carretó, per tal de fer dinamitzacions de la informació en els espais de pati o a les hores de sortida dels centres educatius. Acompanyat d'una dinàmica que convidi a la participació de les i els joves, s'aprofita el recurs per apropar la informació sobre els equipaments juvenils i altres informacions d'interès.</p> <p>Aquestes activitats es porten a terme, principalment, de manera presencial, tot i que també es pretén comptar amb espais tipus cartellera (física o virtual) als centres educatius, on ubicar materials d'informació per a joves.</p>
TEMPORALITAT	El projecte té lloc al llarg de tot l'any, excepte en el tercer trimestre, durant el qual hi ha aturada de les accions.
PARTICIPACIÓ I TRANSVERSALITAT	Departaments municipals (Educació). Generalitat de Catalunya (Educació). Entitats i serveis que ofereixen activitats a les persones joves.

EIX 1. EDUCACIÓ

Programa 2:

Educació no formal: formació i lleure educatiu

OBJECTIU GENERAL A QUÈ RESPON

Impulsar i acompanyar el desenvolupament de les persones joves, realitzar dinàmiques per estimular la relació i l'expressió, facilitar l'accés a un ampli ventall d'opcions lúdiques i formatives per promoure l'aprenentatge personal i capacitats de transformació.

OBJECTIU ESPECÍFIC A QUÈ RESPON

Promoure activitats i dinàmiques que afavoreixin el desenvolupament social i educatiu dels i les joves, estimulin el compromís, l'actitud activa i el foment de la corresponsabilitat en la gestió del propi temps lliure.

Des dels equipaments juvenils municipals, connectats amb l'entramat d'espais i de territoris on s'activen projectes i iniciatives per a joves, es vetllarà per generar ofertes d'activitats formatives. Segons la temporada (trimestre), es consolidaran cicles de programació en què s'inclouin cursos i tallers pensats especialment per dotar de continguts i d'eines complementàries el sistema educatiu reglat. Sempre es tindran en compte metodologies d'aprenentatge significatiu de caràcter grupal que proaccionin dinàmiques participatives entre els i les joves que hi participin.

La intervenció socioeducativa es caracteritzarà per implementar una metodologia de col·laboració corresponsable i participativa, tenint en compte principis bàsics per a la intervenció que atenguin els diferents aspectes de la vida de les persones joves que participen en els diferents projectes. També es basarà en un aprenentatge experimental que impliqui experiències vivencials, reflexives i productives. Per últim, es tindrà en compte el component de socialització i promoció dels valors de respecte i convivència.

El lleure educatiu té la capacitat de relacionar persones, procurar proximitats i connectar el territori. Des d'aquesta perspectiva comunitària, la Conselleria de Joventut, mitjançant els seus equipaments juvenils, promourà oportunitats i alternatives de trobada entre la gent i els col·lectius joves interessats a cercar un sentit i una sensibilitat en la gestió del temps lliure. Estils de vida i propostes amb una clara intencionalitat educativa mobilitzaran el jovent en els seus espais de màxima relació i interacció social. El programa Lleure educatiu es basa en l'acompanyament lúdic en contextos i espais/temps propicis per treballar la cooperació, la confiança i les capacitats de transformació social. Inclou propostes innovadores i creatives amb aquest contingut lúdic i educatiu: esport, música, dansa, audiovisuals, tecnologies, etc. Molts àmbits estaran a disposició de la reflexió i del cultiu de pautes responsables en el creixement de les persones joves.

AVALUACIÓ

Indicador 2.a Número anual de persones participants dels projectes del programa *Educació no formal: formació i lleure educatiu*, disgregades per sexe***.

Indicador 2.b Grau de satisfacció de les persones que participen als projectes del programa *Educació no formal: formació i lleure educatiu*.

Indicador 2.c Percentatge de persones inscrites a les activitats del programa *Educació no formal: formació i lleure educatiu* respecte les places ofertes*.

Indicador 2.d Total activitats programades, en el marc del programa *Educació no formal: formació i lleure educatiu*, disgregades per sexe.

Indicador 2.e Grau de coorganització i cogestió de les activitats educatives a l'Espai Jove Kesse*.

Indicador 2.f Número anual de reunions de coordinació i/o grups de treball amb joves, professionals i entitats, en el marc de la programació d'activitats educatives.

Indicador 2.g Número anual de propostes d'activitats rebudes, disgregades per sexe***.

Indicador 2.h Número d'iniciatives i propostes juvenils treballades per projecte*.

PROJECTE	2.1 Programació d'activitats educatives
	<p>Cursos, tallers i activitats segons la temporada i segons les propostes de coorganització i cogestió recollides des de l'espai jove. La tipologia de les activitats tant pot ser de caràcter monogràfic (intensiu), com de durada setmanal o quinzenal. Els àmbits de treball es catalogaran segons la demanda, tot i que s'intentarà seguir la indexació temàtica següent:</p> <p>Esport i aventura / Arts escèniques / Arts plàstiques i visuals / Informàtica i noves tecnologies / Música i dansa / Creació literària i llengües / Salut / Treball i emprenedoria / Jornades i monogràfics / Tarragona Jove Plus.</p> <p>Es pretén que l'aprenentatge sigui més atractiu per a les persones joves i aconseguir motivar-les per adquirir competències personals, alhora que s'estimula l'esperit crític i curiós a través de propostes motivadores. Aquests espais d'aprenentatge i el treball en col·laboració els ajuden a ampliar el seu món social i promouen les seves relacions d'una manera més lliure. De la mateixa manera, els proporciona l'oportunitat de relacionar-se amb adults que no són ni mestres ni pares i els poden donar altres models socials.</p> <p>La programació es realitza de manera trimestral i com a part de les activitats en període de vacances "Casal x Setmana Santa" i "Casal x Nadal".</p> <p>Aquesta programació posarà en valor la necessitat d'aplicar les consideracions i recomanacions descrites en els manuals de gènere i interculturalitat. I a la vegada, es tindrà present en el marc d'aquesta mirada inclusiva, que les accions, actes i activitats siguin accessibles i tinguin en compte col·lectius i persones joves amb capacitats diverses.</p> <p>La programació serà presencial o en línia a través del campus virtual Tarragona Jove.</p>
TEMPORALITAT	El projecte té lloc al llarg de tot l'any de manera continuada (implementació contínua).
PARTICIPACIÓ I TRANSVERSALITAT	Departaments municipals (Igualtat, Salut, Prevenció, Esports i Cultura, entre d'altres). Generalitat de Catalunya (Ensenyament). Entitats i serveis que ofereixen activitats a les persones joves.

PROJECTE	2.2 Accions de foment de l'ecologia, la sostenibilitat i la justícia climàtica
	<p>Accions que permetin a les persones joves disposar d'informació actualitzada entorn l'ecologia i la sostenibilitat, per poder valorar ser més actives en aquest àmbit, és a dir, fomentar pràctiques de consum sostenible, implicació en el procés d'estalvi energètic i el reciclatge, tallers i activitats de foment de l'ecologia que permetin la reflexió sobre els hàbits i el seu impacte en el medi ambient, etc.</p> <p>En aquest àmbit de l'educació també s'aporten coneixements sobre el propi entorn i els factors que impliquen perjudicis per a la salut ambiental, i es promou la consciència de responsabilitat i els bons hàbits.</p>
TEMPORALITAT	El projecte té lloc al llarg de tot l'any de manera continuada (implementació contínua).
PARTICIPACIÓ I TRANSVERSALITAT	Departaments municipals (Medi ambient, Neteja pública, entre d'altres). Generalitat de Catalunya (Medi ambient). Entitats i serveis que ofereixen activitats a les persones joves.

PROJECTE	2.3 Aules temàtiques
	<p>En el marc de la programació trimestral s'inclouen les aules de temàtiques, enteses com a projectes interns de dinamització generats des dels equipaments juvenils, on prenen força i implanten la seva capacitat d'acció. Són propostes codirigides entre el personal de suport expert en la temàtica o àmbit, i el grup de joves que participen de l'aula. Prioritàriament, les aules temàtiques tenen un pes específic dins de la programació. La durada dependrà dels ritmes del grup i es potenciaran mesures i eines per a la gestió democràtica. Es preveu comptar amb aules d'habilitats personals i socials (com ara, cuina o idiomes). Les accions que es generin en el si de les aules temàtiques poden revertir en benefici de les programacions dels espais joves Kesse i La Palmera, així com d'altres programacions estables de la ciutat.</p> <p>Aquesta programació posarà en valor la necessitat d'aplicar les consideracions i recomanacions descrites en els manuals de gènere i interculturalitat. I a la vegada, es tindrà present en el marc d'aquesta mirada inclusiva, que les accions, actes i activitats siguin accessibles i tinguin en compte col·lectius i persones joves amb capacitats diverses.</p>
TEMPORALITAT	El projecte té lloc al llarg de tot l'any de manera continuada (implementació contínua). Durant l'estiu les aules temàtiques es transformen en casals intensius setmanals.
PARTICIPACIÓ I TRANSVERSALITAT	Entitats i serveis que ofereixen activitats a les persones joves.

PROJECTE	2.4 Intermediació i dinamització de projectes joves
	<p>El suport i la promoció de les iniciatives juvenils s'estableixen des de fases que van més enllà de la simple aportació d'una informació puntual, seca i concisa. Cal tenir present que des del Servei Municipal de Joventut (Tarragona Jove), s'activen, per primera vegada, clars suports en la projecció de la persona jove com a subjecte actiu en la seva comunitat. És per això que es procurarà mantenir vies de proximitat i de connexió amb qualsevol zona de la ciutat que exposi la voluntat d'iniciar un projecte jove fet per a joves, des de la implicació del propi col·lectiu jove.</p> <p>Així doncs, s'estableix una acció interna denominada URBANLAB com a marc d'intervenció per acollir un projecte singular que situï la persona jove com a protagonista clau en el si de la seva comunitat, com a capital humà transformador i apoderat. Una proposta, Urbanlab, que correspon a treballar dinàmiques i metodologies educatives en el medi obert per implicar el col·lectiu jove en la transformació social i comunitària del seu entorn.</p> <p>No es descarta intervenir en altres projectes joves amb acompanyaments puntuals que parteixin de la cogestió d'activitats com a instrument de participació.</p>
TEMPORALITAT	El projecte té lloc al llarg de tot l'any de manera continuada (implementació contínua).
PARTICIPACIÓ I TRANSVERSALITAT	Departaments municipals (Serveis Socials, Prevenció, Centres Cívics i Cultura, entre d'altres). Generalitat de Catalunya (Ensenyament). Entitats i serveis que ofereixen activitats a les persones joves.

EIX 2. CULTURA

Programa 3: Foment de l'experimentació i la creativitat artística

OBJECTIU GENERAL A QUÈ RESPON	Fomentar i promoure accions i recursos per a l'experimentació, l'exhibició i la mostra de diferents disciplines artístiques, i promocionar espais de relació cultural entre la gent jove.
OBJECTIU ESPECÍFIC A QUÈ RESPON	Fomentar la formació i l'experimentació cultural de diversos camps artístics (teatre, dansa, creació literària, audiovisuals, música, circ...) per tal de donar eines que facilitin el desenvolupament cultural de les persones joves. Pretén potenciar les eines i els recursos formatius que en facilitin l'experimentació i el desenvolupament, ja sigui als espais joves, als municipals o a l'espai públic. D'una banda, es volen promoure formacions introductòries en diferents disciplines de l'expressió cultural i, de l'altra, es volen incentivar espais d'intercanvi, recerca, experimentació i assaig d'aquestes expressions culturals entre col·lectius, entitats i jovent creador. Cal considerar el procés creatiu de les propostes culturals, espais i laboratoris d'experimentació que permetin l'assaig de metodologies innovadores d'aprenentatge i reflexió mitjançant eines i recursos en línia i d'entorn digital.

AVALUACIÓ	<p><i>Indicador 3.a</i> Número anual de persones participants dels projectes del programa <i>Foment de l'experimentació i la creativitat artística</i>, disgregades per sexe* **.</p> <p><i>Indicador 3.b</i> Grau de satisfacció de les persones que participen als projectes del programa <i>Foment de l'experimentació i la creativitat artística</i>.</p> <p><i>Indicador 3.c</i> Número de propostes formatives aportades per col·lectius i entitats culturals*.</p> <p><i>Indicador 3.d</i> Grau de coorganització i cogestió dels tallers i activitats de formació cultural a l'Espai Jove Kesse*.</p> <p><i>Indicador 3.e</i> Número anual d'espais / recursos de suport experimental oferts en cessió o programats des de joventut.</p> <p><i>Indicador 3.f</i> Número de persones joves de Teatre Jove que han fet ús dels espais i recursos de suport, disgregades per sexe***.</p> <p><i>Indicador 3.g</i> Número anual d'iniciatives o d'altres propostes de nova creació projectades des dels laboratoris*.</p>
-----------	---

PROJECTE 3.1 Promoció de tallers i laboratoris de creativitat

Un dels àmbits educatius habitualment sol·licitat per les persones joves és la formació en diversos aspectes i en l'expressió des de possibles manifestacions culturals. Les jornades formatives o d'intercanvi de punts de vista ajuden i són necessàries per reflexionar sobre necessitats formatives i per plantejar opcions cap al futur.

D'una banda, es demana la iniciació en les manifestacions culturals i artístiques, de l'altra, l'orientació sobre com seguir els camins del desenvolupament cultural i, a vegades, cultural professional.

Es plantejaran formacions de tast puntual per presentar disciplines artístiques i altres de trimestrals, per aprofundir en àmbits concrets. Aquestes formacions també podran incidir en els laboratoris.

El format de laboratori creatiu impartit per les persones o col·lectius titulars que promouen la proposta cultural permet treballar fases del procés experimental en grup. Una metodologia transformadora que recull tant el resultat com la implicació dels i les joves participants, protagonistes directes en l'exhibició o mostra/acció (vegeu punt 3.2).

La promoció de l'autonomia, la creativitat i el desenvolupament personal ajudarà les persones joves a viure més plenament aquesta etapa vital i poder canalitzar les inquietuds i les motivacions. Per aquest motiu es planteja, d'una banda, facilitar espais d'assaig perquè les persones o col·lectius juvenils en puguin desenvolupar les pràctiques culturals i, d'altra banda, crear espais de trobada, d'experimentació i de reflexió per motivar i fusionar pràctiques artístiques i culturals.

Aquest projecte vol establir un suport obert perquè les persones participants puguin desenvolupar el seu temps lliure: aprendre a gestionar-lo i a dotar-lo d'usos d'interès; descobrir noves motivacions mitjançant dinàmiques creatives, donat que la creativitat és un aprenentatge i un recurs alhora, i que ambdós aspectes impulsen la motivació; desenvolupar les seves habilitats amb tallers pràctics i diversos processos d'aprenentatge; i desenvolupar les seves inquietuds i iniciatives per promoure, així, la participació activa. En el grau que sigui possible, i segons els interessos, es cercarà que aquests espais de laboratori artístic/cultural apropin diferents disciplines i mirades creatives per impulsar la interconnexió i la fusió entre plantejaments i manifestacions culturals.

Les sessions, els grups de treball experimental o els laboratoris de creativitat s'incentivaran també des del valor d'acollir residències artístiques puntuals en els espais joves municipals, cosa que permetrà aproximar la tècnica o metodologia emprada i proposar línies formatives durant el procés de disseny i producció de l'acció cultural.

S'ajustaran continguts formatius i metodologies de treball des de les possibilitats, opcions i recursos que permeten el camp virtual i les eines digitals.

Aquesta programació posarà en valor la necessitat d'aplicar les consideracions i recomanacions descrites en els manuals de gènere i interculturalitat. I a la vegada, es tindrà present en el marc d'aquesta mirada inclusiva, que les accions, actes i activitats siguin accessibles i tinguin en compte col·lectius i persones joves amb capacitats diverses.

TEMPORALITAT	El projecte té lloc al llarg de tot l'any de manera continuada (implementació contínua).
--------------	--

PARTICIPACIÓ I TRANSVERSALITAT	Departaments municipals (Cultura i Festes, Comunicació i Premsa, entre d'altres). Escola d'Art i Disseny de la DIPTA. Altres equipaments de titularitat supramunicipal. GTA (Grup de Treball per Àmbit). Entitats, associacions i col·lectius culturals.
--------------------------------	--

PROJECTE	<h3>3.2 Cessió d'espais i recursos de suport culturals</h3> <p>En els usos i demandes comptabilitzades en el registre dels espais joves, es fa palesa la necessitat de reserva de sales i aules de suport per desenvolupar sessions, dinàmiques i laboratoris experimentals des de les diferents arts. Cal contemplar la consolidació i manteniment d'aquests recursos tant com la seva renovació, vetllant per l'equipament idoni dels espais.</p> <p>Des dels espais joves municipals (Espai Jove Kesse, Oficina Jove del Tarragonès i Espai Jove La Palmera) es posa a l'abast un seguit de recursos en reserva i cessió (sales i materials descrits en forma, capacitat i condicions d'ús en el Reglament d'espais joves). Un compendi de sales i aules equipades tècnicament amb les necessitats bàsiques de producció per acompanyar el procés creatiu i el treball formatiu/experimental. Aquestes aules poden ser espais d'exposició, aules de fotografia i imatge, aules d'informàtica, sales d'assaig per a arts escèniques (dansa-teatre), etc. Pel que fa als recursos, alguns dels espais i sales disposen d'equip tècnic de llum, so i videoprojecció.</p> <p>Aules en cessió i materials de producció en reserva mitjançant el carnet Tarragona Jove i a partir de formularis de sol·licitud que es troben actius a la pàgina web www.tarragonajove.org.</p> <p>L'espai públic de carrer és també propici per a la realització de formacions i experimentacions. Per la qual cosa, s'han de tenir presents parets, murs, places, parcs i espais públics en cessió, sempre i quan les propostes ho requereixin. En el cas del projecte Murs que Parlen, la intermediació i cessió de murs i parets per a la realització de tallers i experimentació de tècniques d'aplicació en el camp de l'art urbà i del grafiti es pren en consideració dintre les opcions de recursos de suport.</p> <p>Aquests espais seran consultables des del web Tarragona Jove a partir de rutes virtuals i fitxes tècniques per a aules i sales. Les formacions culturals i laboratoris experimentals es podran enregistrar, compartir continguts i videoprojector en línia, si es considera essencial l'exhibició de la fase de producció de les propostes artístiques.</p> <p>En clau comunicativa i de participació digital, també es publicaran materials enregistrats des dels canals i xarxes de Tarragona Jove amb la complicitat i cogestió de les entitats, col·lectius i participants de les formacions o laboratoris experimentals.</p>
TEMPORALITAT	El projecte té lloc al llarg de tot l'any de manera continuada (implementació contínua).
PARTICIPACIÓ I TRANSVERSALITAT	Altres departaments municipals que gestionen equipaments i recursos en reserva (Cultura, Ensenyament, Patrimoni, entre d'altres). GTA (Grup de Treball per Àmbit). Entitats, associacions i col·lectius culturals.

EIX 2. CULTURA

Programa 4:

Divulgació i exhibició cultural

OBJECTIU GENERAL A QUÈ RESPON

Fomentar i promoure accions i recursos per a l'experimentació, l'exhibició i la mostra de diferents disciplines artístiques i promocionar espais de relació cultural entre la gent jove.

OBJECTIU ESPECÍFIC A QUÈ RESPON

Facilitar trobades, mostres d'exhibició cultural i l'ús d'espais a l'aire lliure com a espais de gaudi, d'expressió i d'intercanvi cultural; així com difondre iniciatives culturals

L'acompanyament de les persones joves en el desenvolupament dels seus processos creatius és d'una importància rellevant per fer transparent l'accessibilitat als recursos i als serveis de suport artístic. Tot i així, cal potenciar espais de trobada i d'intercanvi artístic entre col·lectius i joves creadors i creadores de la ciutat per visualitzar-ne i manifestar-ne les obres.

Els cicles d'exhibició cultural han de convidar a l'exploració de noves vies i manifestacions artístiques fomentades en la recerca d'altres registres i llenguatges de creació. S'ha de donar peu a una diversificació d'actes que neixen de la fusió entre les arts i la representació de formats innovadors.

Més enllà dels espais joves municipals, és clau poder transferir les propostes de creació cultural juvenil a espais de carrer, places i entorns urbans de les diferents zones i territoris de la ciutat. Implicant i revertint en la dinamització cultural i comunitària l'impacte dels actes i accions artístiques programades en el si del veïnat o població de proximitat.

Els espais d'exhibició i de difusió cultural poden respondre a programacions i a cicles, com ara Zona Cultura Kesse, Cultura de Carrer (Festival Sota la Palmera), Murs que Parlen, La ciutat a cau d'orella, Arts Urbans, etc.

AVALUACIÓ

Indicador 4.a Número anual de persones participants dels projectes del programa *Divulgació i exhibició cultural*, disgregades per sexe* **.

Indicador 4.b Grau de satisfacció de les persones que participen als projectes del programa *Divulgació i exhibició cultural*.

Indicador 4.c Número anual de propostes d'actes/espectacles/exposicions rebudes, disgregades per sexe* **.

Indicador 4.d Número anual d'actes/espectacles/exposicions realitzades en els projectes del programa *Divulgació i exhibició cultural*, disgregades per sexe* **.

Indicador 4.e Número anual de consultes, disgregades per sexe, sobre l'oferta cultural o accés a recursos relacionats amb la cultura que s'atenen a l'Oficina Jove del Tarragonès* **.

Indicador 4.f Número anual d'assessoraments culturals realitzats.

Indicador 4.g Grau de coorganització i cogestió dels actes/espectacles/exposicions dels projectes del programa *Divulgació i exhibició cultural*.

Indicador 4.h Número anual d'espais d'intervenció de l'acció Murs que parlen.

Indicador 4.i Número d'accions projectades des de la iniciativa juvenil*.

Indicador 4.j Número anual de reunions de coordinació i/o grups de treball amb joves, professionals i entitats.

Indicador 4.k Número anual d'actes i espectacles liderats per dones programats en els cicles d'exhibició del programa *Divulgació i exhibició cultural** **.

*Indicador de participació vinculat als objectius específics transversals.

**Indicador de gènere vinculat als objectius específics transversals.

PROJECTE	<h3>4.1 Mostra d'espectacles i exposicions a l'Espai Jove Kesse</h3> <p>Aquest projecte va adreçat a joves de 16 a 35 anys.</p> <p>Els cicles de mostra d'activitat artística són programacions que proporcionen oportunitats d'exhibició i de promoció a les persones joves creadores de la ciutat, al mateix temps que s'exhibeix una programació variada d'espectacles.</p> <p>Es tracta d'una programació d'espectacles i d'accions de caire cultural que es concentren principalment a l'Espai Jove La Palmera i a l'Espai Jove Kesse, tot i que també se'n plantegen als Espais Tarragona Jove i, puntualment, al vestíbul de l'Oficina Jove. Es compta amb la col·laboració d'entitats juvenils i culturals, i d'entitats vinculades a la indústria cultural de la ciutat i del territori proper per desenvolupar la gestió del programa.</p> <p>Pel que fa als continguts dels cicles, poden incloure qualsevol format artístic i d'expressió cultural com ara concerts, espectacles d'arts escèniques (performances, teatre, dansa, circ, màgia, etc.), arts plàstiques i videoprojeccions, projeccions de cinema o altres formes i manifestacions culturals que puguin realitzar-se per generar espais d'expressió i de foment de participació i de consum cultural juvenil.</p> <p>El cicles són diversos i, actualment, es realitzen amb les programacions denominades Zona Cultura Kesse, exposicions, teatre jove, cultura de carrer: festival Sota La Palmera, La Ciutat a Cau d'Orella, tot i que, puntualment, les iniciatives d'intermediació també poden esdevenir mostra (com ara Murs Que Parlen).</p> <p>Com a valor afegit, i per reforçar els suports de promoció i difusió de les accions culturals, en alguns casos s'enregistraran les peces amb dues finalitats: oferir material de promoció i emetre tant els directes com els diferits des dels canals @tarragonajove.</p> <p>Aquesta programació posarà en valor la necessitat d'aplicar les consideracions i recomanacions descrites en els manuals de gènere i interculturalitat. I a la vegada, es tindrà present en el marc d'aquesta mirada inclusiva, que les accions, actes i activitats siguin accessibles i tinguin en compte col·lectius i persones joves amb capacitats diverses.</p>
TEMPORALITAT	El projecte té lloc al llarg de tot l'any de manera continuada (implementació contínua).
PARTICIPACIÓ I TRANSVERSALITAT	Departaments municipals (Cultura, entre d'altres). Entitats i serveis que ofereixen activitats a les persones joves. Grup de Treball per Àmbit (CULTURA).

PROJECTE	<h3>4.2 Difusió d'iniciatives culturals</h3> <p>Aquest projecte va adreçat a joves de 16 a 35 anys.</p> <p>Paral·lelament a les mostres i a l'impuls d'accions culturals, s'estimula la divulgació d'iniciatives de joves creadors i creadores, tant de les mostres citades anteriorment, com d'altres propostes joves d'interès general que es realitzin a la ciutat.</p> <p>Des dels serveis d'informació juvenil es recollirà i difondrà la informació cultural juvenil.</p> <p>Des de la gestió dels programes culturals es plantejaran estratègies de comunicació i d'acció digital, tant amb materials de difusió i xarxes socials, com amb estratègies de dinamització de la comunicació. Així mateix es promouran accions i dinàmiques significatives, des d'una vessant propera a l'activisme cultural i al foment d'espais de relació, d'implicació i de treball corporatiu.</p>
TEMPORALITAT	El projecte té lloc al llarg de tot l'any de manera continuada (implementació contínua).
PARTICIPACIÓ I TRANSVERSALITAT	Departaments municipals (Cultura, Comunicació i Participació, entre d'altres). Entitats i serveis que ofereixen activitats a les persones joves. Grup de Treball per Àmbit (CULTURA).

PROJECTE	<h3>4.3 Cultura de carrer</h3> <p>Aquest projecte va adreçat a joves de 16 a 35 anys.</p> <p>Mostra que proporciona oportunitats d'exhibició i promoció als i les joves creadores de la ciutat i del Camp de Tarragona, al mateix temps que s'ofereix una programació variada d'espectacles aportant propostes artístiques de trajectòria contrastada arreu del país i del panorama internacional.</p> <p>En el marc del programa Cultura de Carrer, es promouen actes i espectacles culturals on la presència i l'autoria jove hi són garantides. El principal valor d'aquest festival d'estiu recau en l'intercanvi, l'experimentació i la trobada de diversos llenguatges creatius.</p> <p>Des de la perspectiva de gènere es procurarà establir per norma una presència d'un mínim fix del 60 % de dones creadores en el si de les propostes programades.</p> <p>Com a valor afegit, i per reforçar els suports de promoció i difusió de les accions culturals, en alguns dels casos s'enregistraran les peces amb dues finalitats: oferir material de promoció i emetre tant els directes com els diferits des dels canals @tarragonajove.</p>
TEMPORALITAT	El projecte té lloc al llarg de tot l'any de manera continuada (implementació contínua).
PARTICIPACIÓ I TRANSVERSALITAT	Departaments municipals (Cultura, entre d'altres). Entitats i serveis que ofereixen activitats a les persones joves. Grup de Treball per Àmbit (CULTURA).

PROJECTE	<h3>4.4 Exposicions</h3> <p>A l'etapa experimental durant la qual la persona jove explora la seva creativitat, es projecten peces d'expressió artística no sempre pensades per veure'n un acabat expositiu. El fet de posar a disposició suports pel disseny, contingut i presentació de les obres fa que les persones joves creadores es plantegin mostrar els seus treballs.</p> <p>Aquesta necessitat és manifesta en el conjunt de l'alumnat dels graus artístics que pretenen cercar espais i suports d'exposició.</p> <p>Espais de suport habilitats per poder acollir exposicions i instal·lacions temporals per tal de donar cabuda a una diversitat de propostes creatives. La previsió de programació va des d'un mínim de 15 dies d'exposició fins a un màxim de 3 setmanes o un mes.</p> <p>Espai Jove Kesse i Oficina Jove del Tarragonès proposen zones concretes per a realitzar exposicions. Pel que fa al Casal de joves, la sala d'actes conté un espai de parets amb rail, il·luminació i projecció per fixar les peces i obres artístiques. La sala d'exposicions pot oferir també viabilitat d'altres plantejaments de producció. Quant a l'Oficina Jove del Tarragonès, el vestíbul de la Plaça Imperial Tarraco ofereix instal·lacions amb reixes.</p> <p>Puntualment, l'Espai Jove La Palmera podria acollir cicles d'exposició en el context del Festival Sota La Palmera o en altres moments de programació.</p> <p>Si s'escau, es poden treballar galeries d'art.</p>
TEMPORALITAT	El projecte té lloc al llarg de tot l'any de manera continuada (implementació contínua).
PARTICIPACIÓ I TRANSVERSALITAT	Departaments municipals (Cultura, entre d'altres). Escola d'Art i Disseny de La DIPTA. Entitats i serveis que ofereixen activitats a les persones joves. Grup de Treball per Àmbit (CULTURA).

PROJECTE	<h4>4.5 Teatre Jove</h4> <p>Aquest projecte va adreçat a joves de 14 a 35 anys.</p> <p>El teatre, com a eina clau per a la dinamització i expressió socioeducativa, permet treballar un seguit de capacitats de relació, interpretació i introspecció de la persona jove.</p> <p>Tarragona concentra un nombre exponencial de companyies i grups de teatre molt actius i d'una incidència remarcable en l'àmbit cultural, fet que ha propiciat un cicle estable de teatre jove a la ciutat des de fa tres dècades.</p> <p>La Mostra de Teatre Jove pretén ser una plataforma mitjançant la qual els grups de teatre tarragonins donen a conèixer el seu treball, establint una dinàmica habitual de suport al teatre juvenil tarragoní.</p> <p>Al mateix temps, pretén ser una eina que serveixi com a punt de trobada, col·laboració i intercanvi entre els diferents grups de teatre d'arreu.</p> <p>Durant el període de planificació, les companyies que participen a la Mostra col·laboren en la gestió i en la programació, mitjançant una plataforma anomenada "Grup de treball Teatre Jove" on els col·lectius opinen i s'involucren en el correcte desenvolupament de la mateixa.</p> <p>Les seves principals finalitats són promocionar el teatre com un dels àmbits de relació dels i les joves de la ciutat; divulgar el teatre realitzat per les persones joves, dirigit a tot el públic en general; oferir a les companyies i grups de teatre l'oportunitat d'executar una representació teatral i satisfer les expectatives dels i les joves pel que fa al visionat de teatre; afavorir el desenvolupament de col·lectius joves de teatre oferint la utilització d'unes instal·lacions com les del Teatre Metropol o les del Teatre Tarragona. Així com promoure l'accessibilitat a altres equipaments i recursos municipals dirigits a la joventut; fomentar la creació de teixit social en l'àmbit del jovent i la participació en col·lectius, entitats i associacions joves a través de l'organització de la Mostra de Teatre Jove per a joves i adolescents; donar a conèixer a la ciutadania els grups de teatre amateur que hi ha a la ciutat i apropar la seva feina; augmentar la iniciativa dels col·lectius amateurs per tal que hi hagi continuïtat a la seva feina.</p> <p>Paral·lelament a les representacions als teatres de Tarragona, es podrà gaudir d'accions de videoteatre en línia i emissions en streaming de les obres.</p>
TEMPORALITAT	El projecte TEATRE JOVE en la seva globalitat es realitza durant tot l'any, tot i que, el moment més remarcable és la Mostra de Teatre Jove a la primavera.
PARTICIPACIÓ I TRANSVERSALITAT	Departaments municipals (Cultura (teatres)). Grups de teatre jove. Grup de treball TEATRE JOVE. Grup de Treball per Àmbit (CULTURA).

PROJECTE	<h4>4.6 Llegendes Urbanes i enigmes nocturns</h4> <p>La Ciutat a Cau d'Orella és una programació d'activitats que combina l'oci, el caràcter educatiu i el treball comunitari dels col·lectius juvenils amb un eix temàtic que gira sempre al voltant dels rumors i llegendes urbanes amb lligams històrics. L'impuls del projecte correspon al Servei de Joventut de l'Ajuntament i a la Biblioteca Pública de Tarragona, però està també estretament lligat a l'Escola de Lletres de Tarragona i a la Universitat Rovira i Virgili a causa de la component literària de les activitats i del seu potencial educatiu. La meitat del contingut de la programació, a més, correspon a entitats i col·lectius juvenils de la ciutat, que participen tant en el seu disseny com en l'execució, de forma directa.</p> <p>Es tracta gairebé sempre d'activitats nocturnes, gratuïtes, que esdevenen una alternativa a l'oci juvenil de la ciutat, de manera que es lliga el caràcter lúdic de la programació amb els continguts culturals i d'expressió artística. Es realitzen sempre durant el darrer trimestre de l'any, però el procés participatiu i de disseny de la programació es desenvolupa pràcticament durant tot l'any.</p>
----------	---

	El cicle proposa accions diverses, des de tallers, presentacions teatralitzades, enigmes nocturns, contacontes, xerrades i escenaris oberts. Les activitats tenen lloc en espais públics de referència com l'Espai Jove Kesse i la Biblioteca Pública, però també en espais de carrer, en places i en entorns patrimonials. S'intenta, a més, que tinguin lloc en diverses zones de la ciutat per facilitar l'accés de tota mena de joves. La implicació de diferents àrees municipals i la participació d'institucions facilita que en el transcurs dels actes hi hagi nombrosos professionals del treball en proximitat, aprofitant les dinàmiques de participació juvenil amb l'objectiu de treballar la integració i cohesió social.
TEMPORALITAT	Aquest projecte es desenvolupa al llarg del 4t trimestre (tardor).
PARTICIPACIÓ I TRANSVERSALITAT	Departaments municipals (Cultura- casa de les lletres / Patrimoni). Ensenyament comunitat ILEC. Biblioteca Pública de Tarragona (Gencat). Arxiu de Folklore (URV). Escola de Lletres (Associació Tarragona Literària).

PROJECTE	<h4>4.7 Mostra d'iniciatives culturals</h4> <p>Aquest projecte va adreçat a joves de 14 a 35 anys.</p> <p>Tot procés creatiu necessita d'espais i formats de promoció, producció i exhibició de les obres o treballs que se'n derivin. En aquesta línia, s'inclouran en altres espais Tarragona Jove (espais públics i de carrer) cicles de realització cultural oferint suports de coprogramació i producció de les propostes artístiques dels i les joves creadores.</p> <p>Cultura de Carrer, amb més de 15 anys de recorregut, recull un cicle de propostes artístiques en el camp de la dansa, circ, teatre, màgia i música de petit format que es pot ubicar a diferents places i carrers de la ciutat sumant la seva programació a altres cicles com el Festival Sota la Palmera o Zona Cultura Kesse.</p> <p>Art Urbà, s'entén més com un recurs d'accés i gestió de l'espai públic a disposició dels col·lectius i persones creadores que vulguin mostrar els seus treballs.</p> <p>Murs que Parlen, proposa una línia de suport a la producció, promoció de rutes d'art urbà i mostra de les instal·lacions artístiques que es portin a terme. Si s'escau, es plantegen iniciatives en format cicle en què es parteix d'una convocatòria d'artistes i de suports murals concrets per realitzar intervencions plàstiques.</p> <p>Aquests cicles culturals posaran en valor la necessitat d'aplicar les consideracions i recomanacions descrites en els manuals de gènere i interculturalitat. I a la vegada, es tindrà present en el marc d'aquesta mirada inclusiva, que les accions, actes i activitats siguin accessibles i tinguin en compte col·lectius i persones joves amb capacitats diverses.</p>
TEMPORALITAT	El projecte té lloc especialment durant les temporades de primavera i estiu.
PARTICIPACIÓ I TRANSVERSALITAT	Departaments municipals (Cultura, Seguretat ciutadana, Mobilitat, Centres Cívics). Grup de Treball per Àmbit (CULTURA).

PROJECTE	<h4>4.8 Intermediació i acompanyament de projectes culturals joves</h4> <p>Aquest projecte va adreçat a joves de 16 a 35 anys.</p> <p>Es tracta d'acompanyar les persones joves i els col·lectius juvenils que treballen per desenvolupar propostes culturals i artístiques i que en volen fer difusió. És a dir, se'ls proporciona assessorament pel que fa a l'elaboració de les propostes, la difusió de les iniciatives o la recerca d'espais o altres indrets i suports on instal·lar, transmetre o mostrar aquestes propostes. A banda de l'assessorament tècnic que es facilitarà des del departament, s'inclouen iniciatives com ara Murs que parlen (acompanyament de propostes d'art mural i grafit als carrers) i altres programacions que acolliran opcions per tal d'acompanyar, dissenyar o alliberar espais i racons de la ciutat a favor de la mostra i difusió artística juvenil.</p> <p>També es considera en aquesta previsió el seguiment d'iniciatives i de propostes juntament amb altres òrgans coordinadors, mediadors, formadors o generadors de propostes artístiques dirigides o impulsades per joves o agents culturals, així com la participació en taules de reflexió amb d'altres agents culturals i socioculturals del territori.</p> <p>Com a espai d'intermediació i d'impuls de la creació artística dels i les joves, s'estudiarà la introducció de recursos 3.0 per promoure la participació en la producció i creació artístiques.</p> <p>En el marc d'aquest projecte, i com a part de les propostes recollides en la fase de diagnosi, es considerarà l'establiment de dos parets a la ciutat denominades "murs lliures" que seran autogestionades completament pel col·lectiu/grup/persones creadores que hi vulguin intervenir.</p> <p>Com a valor afegit, i per reforçar els suports de promoció i difusió de les accions culturals, en alguns dels casos s'enregistraran les peces ambdues finalitats: oferir material de promoció i emetre els directes com diferits des dels canals @tarragonajove.</p>
TEMPORALITAT	El projecte té lloc al llarg de tot l'any, excepte en el tercer trimestre durant el qual hi ha aturada de les accions.
PARTICIPACIÓ I TRANSVERSALITAT	Departaments municipals (Cultura, entre d'altres). Entitats i serveis que ofereixen activitats a les persones joves.

EIX 3. TREBALL	
Programa 5:	Orientació ocupacional i formativa
OBJECTIU GENERAL A QUÈ RESPON	Promoure la transició i el desenvolupament de les persones joves cap a l'autonomia personal, en especial des dels àmbits del treball i la salut, mitjançant serveis i accions formatives, d'assessorament, d'orientació i de formació.
OBJECTIU ESPECÍFIC A QUÈ RESPON	<p>Proporcionar eines al col·lectiu de joves per tal de facilitar-los l'accés i la integració al món laboral, així com mostrar-los les opcions que els ofereix, i acompanyar-los, si cal, durant aquest procés.</p> <p>D'una banda, la conjuntura socioeconòmica actual, que ja ve d'uns quants anys enrere, dificulta el procés d'incorporació de les persones joves en el mercat laboral. Aquest es segueix caracteritzant per una taxa d'atur elevada, que afecta especialment la població juvenil. La vulnerabilitat d'aquest col·lectiu en el mercat laboral es veu alimentada per determinades situacions que no fan altra cosa que aguditzar-la: nivell d'estudis insuficient o llargs períodes de recerca de feina, entre d'altres.</p> <p>Per això, els i les joves reclamen dues coses: un recull contínuament actualitzat de cursos amb titulació o certificació pròpia accessible per a consulta, ja que el mercat laboral expulsa qui no té cap formació; i un acompanyament en el procés de cerca de feina. Així mateix, també reclamen activitats formatives i de suport, que promoguin espais complementaris del procés d'emancipació i d'autonomia de les persones joves.</p> <p>Per altra banda, «tota» la informació sobre la cerca de feina i la formació ocupacional és a la xarxa, a l'abast de qualsevol persona, però, tot i això, molts i moltes joves requereixen acompanyament i suport en la cerca i en la tria d'aquesta informació.</p> <p>En paral·lel, hi ha persones joves amb titulació superior, que potser ja han tingut una primera experiència laboral, que cerquen un reciclatge o una feina amb millors condicions; i que també requereixen de recursos de suport.</p> <p>Aquesta realitat diversa fa molt necessària la informació, l'acompanyament i l'assessorament laboral personalitzat, proper, constant i atent a les necessitats del col·lectiu jove; així com la difusió de les actuacions que es porten a terme entorn el treball entre els grups de joves.</p>
AVALUACIÓ	<p><i>Indicador 5.a</i> Número anual de persones que prenen part dels projectes del programa <i>Orientació ocupacional i formativa</i>, disgregades per sexe* **.</p> <p><i>Indicador 5.b</i> Grau de satisfacció de les persones que participen als projectes del programa <i>Orientació ocupacional i formativa</i>.</p> <p><i>Indicador 5.c</i> Percentatge de persones assistents a les activitats de foment de l'ocupabilitat respecte les places ofertes*.</p> <p><i>Indicador 5.d</i> Número anual d'activitats programades, en el marc del programa <i>Orientació ocupacional i formativa</i>, disgregades per sexe.</p> <p><i>Indicador 5.e</i> Número anual de consultes que s'atenen als serveis del programa <i>Orientació ocupacional i formativa</i>, disgregades per sexe* **.</p>

*Indicador de participació vinculat als objectius específics transversals
 **Indicador de gènere vinculat als objectius específics transversals

PROJECTE	<p>5.1 Programació d'activitats de foment de l'ocupabilitat</p> <p>Aquest projecte va adreçat a joves de 16 a 35 anys.</p> <p>Són sessions en grup destinades a millorar l'ocupabilitat de les persones joves.</p> <p>Per una banda, es realitzen sessions informatives centrades en un tema concret de l'àmbit laboral. El que es pretén és aprofundir-hi i que la persona assistent rebi una informació detallada, àmplia i completa sobre el tema.</p> <p>Aquestes accions es programen en funció de les consultes més sol·licitades que arriben al Servei de Treball i d'acord amb les informacions que sorgeixen i que es consideren d'interès per al jovent.</p> <p>Algunes de les temàtiques sobre les quals poden tractar les sessions són les següents: cercar feina per temporada, com elaborar un currículum o com superar una entrevista de feina.</p> <p>Aquestes activitats també van adreçades a professionals que treballen en contacte amb joves. Per l'altra banda, es realitzen cursos amb titulació, adreçats a joves, com ara el curs de premonitor/a, monitor/a o director/a de lleure, curs de manipulador/a d'aliments, etc.</p> <p>Les activitats de foment de l'ocupabilitat es porten a terme tant de manera presencial com telemàtica, depenent del públic a què s'adreça i de la tipologia d'activitat.</p> <p>Aquesta programació posarà en valor la necessitat d'aplicar les consideracions i recomanacions descrites en els manuals de gènere i interculturalitat. I a la vegada, es tindrà present en el marc d'aquesta mirada inclusiva, que les sessions formatives siguin accessibles i tinguin en compte col·lectius i persones joves amb capacitats diverses.</p>
TEMPORALITAT	El projecte té lloc al llarg de tot l'any de manera continuada (implementació contínua).
PARTICIPACIÓ I TRANSVERSALITAT	Departaments municipals (Ocupació). Consell Comarcal del Tarragonès (Joventut). Generalitat de Catalunya (Direcció General de Joventut). Entitats i serveis que ofereixen activitats a les persones joves.

PROJECTE	<p>5.2 Referent d'Ocupació Juvenil</p> <p>Aquest projecte va adreçat a joves de 16 a 35 anys.</p> <p>És un programa impulsat pel Servei d'Ocupació de Catalunya que promou la figura del o la Referent d'Ocupació Juvenil a l'Oficina Jove. Aquesta persona presta un servei d'ajut en la recerca de l'objectiu professional i de feina a l'Oficina Jove del Tarragonès, on es dona suport en la definició de l'itinerari formatiu i professional. Així mateix, també es fa assessorament en formació i es dona informació sobre cursos per millorar l'ocupabilitat i informació a centres educatius, entitats i recursos del territori. S'atenen consultes de qualsevol tema relacionat amb els àmbits anteriors i, quan es considera necessari, es deriven casos cap a serveis especialitzats.</p> <p>L'atenció que rep la població usuària és propera i individualitzada: assessorament personalitzat i acompanyament quan es demana i entra dins de les funcions del Servei. L'atenció s'adapta a les necessitats de la persona que ho sol·licita.</p> <p>A més de la població jove, també s'hi poden adreçar familiars, persones properes a persones joves que requereixin orientació i suport en aquests aspectes.</p> <p>Així mateix, la persona Referent d'Ocupació Juvenil desenvolupa sessions formatives grupals, descrites en el projecte 5.1 Programació d'activitats de foment de l'ocupabilitat.</p> <p>Aquest servei es porta a terme de manera presencial. Tot i això, es pot adaptar a atenció en línia, en cas necessari, tenint en compte que sempre cal mantenir un mínim d'atenció presencial, si és possible, per atendre les persones que no tenen accés a mitjans digitals.</p>
----------	---

TEMPORALITAT	El projecte té lloc al llarg de tot l'any de manera continuada (implementació contínua).
PARTICIPACIÓ I TRANSVERSALITAT	Generalitat de Catalunya (Servei d'Ocupació de Catalunya).

PROJECTE	<p>5.3 Servei de Treball</p> <p>Aquest projecte va adreçat a joves de 16 a 35 anys.</p> <p>És un servei que es presta a l'Oficina Jove del Tarragonès, mitjançant el qual es dona suport en la realització del currículum o carta de presentació, preparació de l'entrevista de feina, inscripció a la borsa de treball municipal, suport a la inscripció a ofertes de treball de la xarxa, entre d'altres. Així mateix, hi ha un recull d'ofertes de feina disponibles per a les persones usuàries, actualitzades setmanalment.</p> <p>S'atenen consultes de qualsevol tema relacionat amb l'àmbit laboral i, quan es considera necessari, es deriven cap a serveis especialitzats.</p> <p>L'atenció que rep la població usuària és propera i individualitzada: assessorament personalitzat i acompanyament quan es demana i entra dins de les funcions del Servei. L'atenció s'adapta a les necessitats de la persona que ho sol·licita.</p> <p>A més de la població jove, també s'hi poden adreçar familiars, persones properes a persones joves immerses en els processos de cerca de feina o professionals que treballin amb joves.</p> <p>Així mateix, les persones tècniques del Servei de Treball porten a terme sessions formatives grupals, descrites en el projecte 5.1 Programació d'activitats de foment de l'ocupabilitat.</p> <p>Aquest servei es porta a terme de manera presencial. Tot i això, es pot adaptar a atenció en línia, en cas necessari, tenint en compte que sempre cal mantenir un mínim d'atenció presencial, si és possible, per atendre les persones que no tenen accés a mitjans digitals.</p>
TEMPORALITAT	El projecte té lloc al llarg de tot l'any de manera continuada (implementació contínua).
PARTICIPACIÓ I TRANSVERSALITAT	Departaments municipals (Ocupació). Consell Comarcal del Tarragonès (Joventut). Generalitat de Catalunya (Direcció General de Joventut). Entitats i serveis que ofereixen activitats a les persones joves.

EIX 4. SALUT

Programa 6: Orientació i sensibilització en salut

OBJECTIU GENERAL A QUÈ RESPON Promoure la transició i el desenvolupament de les persones joves cap a l'autonomia personal, en especial des dels àmbits del treball i la salut, mitjançant serveis i accions formatives, d'assessorament, d'orientació i de formació.

OBJECTIU ESPECÍFIC A QUÈ RESPON Generar espais i accions d'informació i d'assessorament, així com de sensibilització, sobre els àmbits que afecten la salut de les persones joves i oferir alternatives d'oci i consum.

Cada cop més, les persones joves han d'afrontar, en el seu dia a dia, situacions de possible risc per a la salut. Davant d'aquestes situacions, cada jove, segons els seus coneixements i les seves habilitats personals, pot reaccionar de manera molt diversa, però si disposa d'eines i de recursos al seu abast, la presa d'una decisió en benefici de la seva salut és més factible. Per això, es fa necessària una educació en consums i en el foment de la responsabilitat individual pel que fa a aquests consums, així com el foment d'alternatives d'oci i de prevenció de consums i de drogodependències ofertes de manera coordinada entre els diferents agents que intervenen al territori.

Així mateix, la pròpia condició de ser jove, situacions personals concretes, més o menys complexes; determinades circumstàncies ambientals i socials; o una combinació de tots aquests factors afecta la salut emocional dels i les joves. Per això es fa necessari un suport específic en la gestió de les emocions.

Es detecta una manca d'espais d'informació i d'orientació en salut, que complementin els serveis d'educació reglada i sanitaris, que siguin informals, on els i les joves es sentin amb llibertat i confiança per tractar temes, sovint difícils d'exposar a persones desconegudes. I també es detecta manca d'accions de sensibilització en salut als espais propis del teixit juvenil i dinamització de la informació entre els grups d'iguals.

Per la seva banda, la necessitat d'informació i formació sobre temes relacionats amb la salut i joves és manifesta entre les persones professionals que treballen amb aquestes.

AVALUACIÓ

Indicador 6.a Número anual de persones que prenen part en els projectes del programa *Orientació i sensibilització en salut*, disgregades per sexe* **.

Indicador 6.b Grau de satisfacció de les persones que participen als projectes del programa *Orientació i sensibilització en salut*.

Indicador 6.c Percentatge de persones assistents als projectes del programa *Orientació i sensibilització en salut* respecte les places ofertes*.

Indicador 6.d Número d'intervencions d'informació sobre consums i oci nocturn.

Indicador 6.e Número anual de consultes que s'atenen als serveis del programa *Orientació i sensibilització en salut*, disgregades per sexe* **.

Indicador 6.f Número anual d'activitats portades a terme des de l'Espai Jove de Salut.

Indicador 6.g Número d'activitats organitzades o coorganitzades per Joves Promotors/es de Salut*.

Indicador 6.h Número anual de proves VIH realitzades, disgregades per sexe* **.

*Indicador de participació vinculat als objectius específics transversals.

**Indicador de gènere vinculat als objectius específics transversals.

PROJECTE

6.1 Formació i sensibilització en l'àmbit de la salut

Aquest projecte va adreçat a joves de 12 a 35 anys, a excepció de la jornada de salut que s'adreça a professionals que treballen amb joves.

En aquest projecte s'emmarquen totes les accions, activitats i actes que tenen per objectiu formar i sensibilitzar en l'àmbit de la salut. Entre aquests, hi trobem els que es descriuen a continuació.

Joves Promotors/es de Salut té l'objectiu que les persones joves esdevinguin transmissores d'informació entre el seu grup d'iguals i portin a terme accions que reverteixin en benefici del territori. Per això, es duu a terme una formació bàsica en temes relacionats amb la salut (dinàmiques de grup, prevenció de drogoaddiccions, reanimació cardiopulmonar o sexualitat, entre d'altres) per a joves majors de 18 anys. La formació bàsica es complementa amb píndoles temàtiques que donen eines per gestionar les situacions relacionades amb l'àmbit de la salut. A partir d'aquí, es dona suport continuat a les persones joves formades perquè puguin transmetre informació i portar a terme accions en el seu territori.

Aquesta acció es porta a terme de manera presencial. Per les dinàmiques que es creen i la manera de desenvolupar-lo, és convenient que sigui així, ja que d'altra manera perdria la seva essència, que va més enllà de la formació en sí.

L'Espai Jove de Salut és un espai adreçat al conjunt de la població, en el qual es porten a terme diferents activitats per tal de proporcionar eines i oferir resposta a qüestions relacionades amb el món de la salut i informar, conscienciar i sensibilitzar sobre aquest àmbit. Les activitats poden ser: activitats de divulgació, tallers de formació i d'informació, jornades, exposicions, etc.

Els tallers són per a grups reduïts de joves i estan centrats en un tema concret de l'àmbit de la salut. El que es pretén és aprofundir-hi i que la persona jove rebi una informació detallada, àmplia i completa sobre el tema.

Pel que fa a les jornades, sovint van adreçades a persones professionals, siguin o no de l'àmbit de la salut, que treballen en contacte amb les persones joves. L'objectiu és proporcionar-los eines i recursos per al seu treball diari.

Quant a les exposicions, l'objectiu és apropar informació sobre temes relacionats amb la salut a les persones joves, mitjançant un suport físic i dinamitzant-ne la informació. En el marc d'aquest projecte també es porten a terme intervencions específiques pel reconeixement de les diversitats sexuals i l'alliberament sexual; així mateix es treballa de manera transversal en tots els projectes que es porten a terme.

Com a accions específiques, per exemple, en el marc del dia 28 de juny (Dia per l'alliberament sexual i de gènere) es realitzen accions al carrer i a les xarxes socials.

L'Espai Jove de Salut forma part del Grup de Treball de Salut Sexual i Sida de Tarragona. És un òrgan de treball format per agents que treballen en l'àmbit de la salut sexual al municipi amb l'objectiu de formar i sensibilitzar la població sobre qualsevol aspecte de la salut sexual.

Les activitats d'aquest projecte es porten a terme, en la seva majoria, de manera presencial. Així mateix, en el cas dels tallers de formació o les jornades, es poden desenvolupar en un format en línia.

TEMPORALITAT

El projecte té lloc al llarg de tot l'any de manera continuada (implementació contínua).

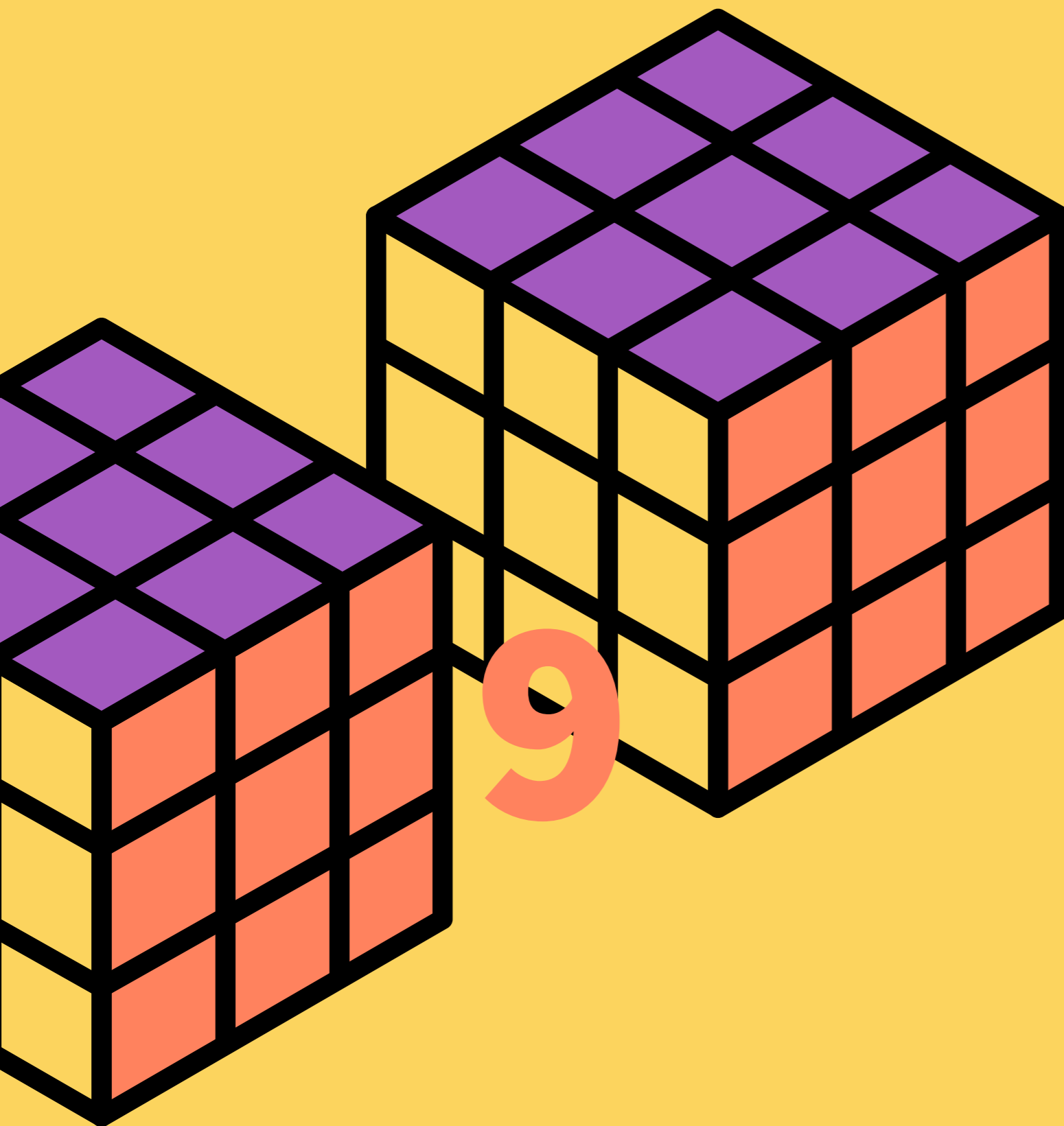
PARTICIPACIÓ I TRANSVERSALITAT

Departaments municipals (Salut, Prevenció, Igualtat, centres cívics, entre d'altres).
Consell Comarcal del Tarragonès (Joventut).
Generalitat de Catalunya (Direcció General de Joventut, Salut) i agents del territori.
Entitats i serveis que ofereixen activitats a les persones joves.

PROJECTE	6.2 Educació i suport emocional
	<p>Aquest projecte va adreçat a joves de 12 a 20 anys.</p> <p>Aquest és un servei de suport i acompanyament emocional.</p> <p>S'ofereix un espai d'atenció individual i confidencial a les persones joves, un espai de confiança on poden conversar sobre tots els temes que es vulguin exposar, expressar què pensen i com es senten. Es podrà exposar qualsevol dubte, preocupació, malestar o inquietud. A partir d'aquí, es proporcionen les eines necessàries per a donar-los resposta. Els i les joves reben l'acompanyament necessari per descobrir quin objectiu es poden marcar per trobar solucions. Es transforma allò que és intangible, les preocupacions, inquietuds, malestans..., en un objectiu clar i definit. S'acompanya en la cerca de recursos i eines per poder aconseguir l'objectiu definit, donant consciència a la persona jove de la responsabilitat personal en la resposta que doni en cada moment de la seva vida.</p> <p>De manera complementària, també es poden fer activitats grupals.</p> <p>Aquest projecte es porta a terme de manera presencial, però pot adaptar-se a en línia.</p>
TEMPORALITAT	El projecte té lloc al llarg de tot l'any de manera continuada (implementació contínua), excepte a l'estiu.
PARTICIPACIÓ I TRANSVERSALITAT	<p>Departaments municipals (Salut, Prevenció, Igualtat, entre d'altres).</p> <p>Consell Comarcal del Tarragonès (Joventut).</p> <p>Generalitat de Catalunya (Direcció General de Joventut, Salut).</p> <p>Entitats i serveis que ofereixen activitats a les persones joves.</p>

PROJECTE	6.3 Taula informativa en consums i oci
	<p>Alguns dels projectes que es porten a terme des de Tarragona Jove poden anar acompanyades de punts d'informació sobre consums i oci nocturn, amb l'objectiu de posar a l'abast de les persones joves informació sobre l'àmbit de la salut. Aquests espais poden anar acompanyats d'una persona que els dinamitzi.</p> <p>Entre aquests projectes, hi destaca el <i>Cultura de Carrer</i>.</p> <p>Aquest projecte es porta a terme de manera presencial.</p>
TEMPORALITAT	El projecte té lloc de manera puntual, en el marc d'accions concretes del Pla Local.
PARTICIPACIÓ I TRANSVERSALITAT	<p>Departaments municipals (Salut, Prevenció, Igualtat, entre d'altres).</p> <p>Entitats i serveis que ofereixen activitats a les persones joves.</p>

PROJECTE	6.4 Servei de Salut
	<p>És un servei que es presta a l'Oficina Jove del Tarragonès, mitjançant el qual es dona resposta a qüestions sobre alimentació, sexualitat i afectivitat, SIDA i altres infeccions de transmissió sexual, a més de prevenció sobre el consum de drogues. També s'ofereix el servei de realització de la prova ràpida del VIH.</p> <p>S'atenen consultes de qualsevol tema relacionat amb l'àmbit de la salut i, quan es considera necessari, es deriva la persona jove cap a serveis especialitzats.</p> <p>L'atenció és propera i individualitzada, ja que es realitza un assessorament personalitzat i s'ofereix un acompanyament quan la persona el demana i entra dins de les funcions del Servei.</p> <p>Aquest servei es porta a terme de manera presencial. Tot i això, es pot adaptar a atenció en línia, en cas necessari, tenint en compte que sempre cal mantenir un mínim d'atenció presencial, si és possible, per atendre les persones que no tenen accés a mitjans digitals.</p>
TEMPORALITAT	El projecte té lloc al llarg de tot l'any de manera continuada (implementació contínua).
PARTICIPACIÓ I TRANSVERSALITAT	<p>Departaments municipals (Salut, Prevenció, Serveis Socials i Igualtat, entre d'altres).</p> <p>Consell Comarcal del Tarragonès (Joventut).</p> <p>Generalitat de Catalunya (Direcció General de Joventut).</p> <p>Departaments municipals (Salut, Prevenció, Igualtat, entre d'altres).</p>



Avaluació i temporalització

MODEL GENERAL D'AVALUACIÓ DEL PLA

S'han d'avaluar totes les intervencions que cerquin produir millores en les oportunitats i la qualitat de vida de les persones. El coneixement que aporta l'avaluació ha de contribuir a millorar aquestes intervencions, els seus processos, la seva equitat, efectivitat i eficiència. Així mateix, també ha de contribuir a mantenir un nivell elevat de vigilància en l'aplicació quotidiana de tots els programes i serveis.

Així doncs, l'avaluació és un dels quatre punts clau en el desplegament de qualsevol projecte, programa o pla, per tal de garantir-ne una millora continuada (veure figura següent).

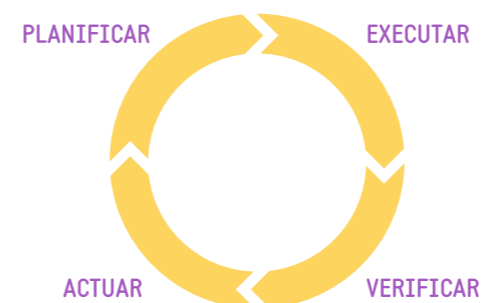
Només si avaluem podem saber com s'han dissenyat les intervencions, com es posen en marxa, quins efectes tenen i, al cap i a la fi, si realment funcionen. Sabent tot això podrem corregir allò que és susceptible de ser corregit.

Per això, des del Servei Municipal de Joventut s'ha treballat per una millora del sistema d'avaluació respecte a l'anterior Pla Local. Aquest sistema ja es va iniciar i la intenció és anar-lo millorant i polint de manera que sigui pràctic, flexible i útil. Es tracta, en definitiva, de disposar d'eines per incrementar, en la mesura del possible, el nivell d'anàlisi, d'autorevisió i d'eficàcia.

Així doncs, el Servei Municipal de Joventut de Tarragona aprova un sistema d'avaluació que incorpora uns mecanismes fixos que cal seguir per al funcionament i el desenvolupament dels programes i dels serveis. Per tal de garantir la millora continuada de les línies d'acció durant els anys de vigència d'aquest Pla són necessaris uns instruments de revisió adequats i la constància en el compliment d'aquest sistema per al seguiment, l'avaluació i la millora dels programes i serveis. S'estableix la Comissió de seguiment del Pla Local Tarragona Jove per tal de fer-ne seguiment i avaluació. Al punt 6 del document annex a aquest Pla es poden consultar les normes de funcionament d'aquesta Comissió.

Aquest sistema d'avaluació ja s'ha aplicat durant la vigència del pla anterior (2017-2020) amb resultats satisfactoris; per la qual cosa, en aquest nou Pla, s'amplia, es millora i es desplega totalment. S'ha de tenir en compte que conté, en el propi plantejament, un espai d'autoavaluació i de revisió de la metodologia, cosa que en possibilita la modificació i l'adaptació en cas que sigui necessari. Aquesta és l'avaluació del disseny.

El sistema d'avaluació s'estructura en dos grans blocs lligats al seu origen d'actuació: avaluació interna i avaluació externa. L'avaluació interna comprèn, per una banda, l'avaluació estable i ordinària, i per l'altra, informes i memòries sota demanda (com ara la memòria de Secretaria, demandes de la Conselleria de Joventut, etc.). Pel que fa a l'avaluació externa, és la que està subjecta als requisits de justificació.



Què s'avalua?

Pel que fa als objectes a avaluar, són els següents: serveis, programes, pla de comunicació, sistema d'avaluació, equip de Joventut i *Pla Local Tarragona Jove*. Per tal d'avaluar els programes, s'avalua cadascun dels projectes que se'n despleguen; aquesta és l'avaluació de la implementació.

Qui avalua?

Quant a les persones o entitats que avaluen els serveis i els programes, són les següents: persones joves usuàries que en fan ús; instructors/es, talleristes, ponents, entitats coorganitzadores, departaments municipals i institucions, i l'equip de dinamització o l'equip de coordinació. Quant a les persones responsables, la dels serveis és la responsable de l'equipament i la dels programes és la responsable de la programació.

La Secció Tècnica de Joventut avalua el pla de comunicació, el mateix sistema d'avaluació i el *Pla Local Tarragona Jove* és i n'és la responsable.

El que es pretén és comptar amb els parers de totes les persones que prenen part en un projecte, tant des del punt de vista de la persona participant com de la persona o de l'ens que coorganitza.

Quan s'avalua?

La periodicitat de l'avaluació està fixada en funció d'allò que s'avalua. Pot ser mensual, trimestral o anual. Paral·lelament es fixa una avaluació anual que recull les observacions anotades en les diferents avaluacions periòdiques, així com una avaluació global.

La periodicitat d'avaluació dels programes és trimestral, mentre que la dels serveis és mensual. Respecte a l'avaluació del sistema d'avaluació i del *Pla Local Tarragona Jove*, es fa també anualment. Pel que fa a l'avaluació del pla de comunicació, es realitza trimestralment.

Quant a l'avaluació anual, tot i que habitualment es desenvoluparà de manera continuada, cada any s'ha d'elaborar una memòria completa de tot el període, que serà un recull en forma de resum de totes les avaluacions que s'han portat a terme al llarg de l'any. Així mateix, també s'hi inclouran les conclusions de les reunions d'avaluació que es portin a terme i la valoració anual sorgida de la discussió en convocatòria específica de la Secció Tècnica de Joventut al final de l'exercici.

Com s'avalua? Instruments i indicadors

A continuació es presenta un quadre-resum on s'indiquen, segons la tipologia d'avaluació, els instruments de què es disposa per a la recollida de dades o observacions.

Taula 7. Instruments per a la recollida de dades o observacions

TIPUS D'AVALUACIÓ	INSTRUMENT
Quantitativa	Enquesta ACT.JOVE (programa)
	Enquesta SERV.JOVE (servei)
	Fitxa d'avaluació genèrica per part de la persona tallerista
	Registres de persones usuàries
Qualitativa	Grups de treball transversals
	Enquestes web tarragonajove.org
	Bústies de suggeriments
	Grups de discussió
	Anotacions d'entrevistes individuals
	Reunions de coordinació i seguiment internes
	Fitxa d'observació tècnica
	Aportacions individuals
	Documentals
	Jornades tècniques
Estudis i recerques	

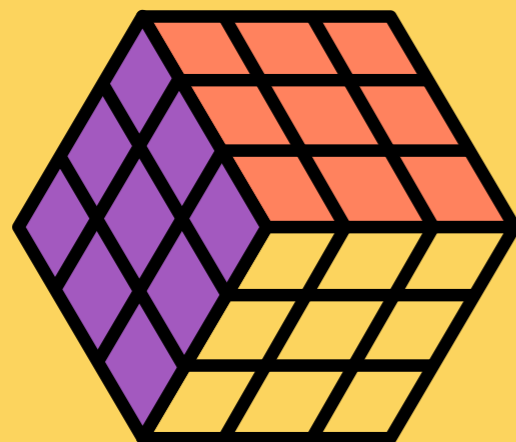
La majoria dels instruments mostrats a la taula anterior tenen una fitxa associada mitjançant la qual es recull la informació. Aquestes fitxes es mostren en el punt 7 del document annex a aquest *Pla*. Respecte als instruments que no disposen de fitxa, la recollida d'informació es fa de manera més flexible. A partir de la informació recollida es calculen una sèrie d'indicadors referents, per una banda, a les persones usuàries dels programes i dels serveis i, per l'altra, referents als programes i als serveis en si mateixos. Pel que fa als indicadors de les persones usuàries, recullen informació sobre nombre de persones usuàries, edat, sexe, zona urbana (territori) i procedència.

Quant als programes, s'obté informació sobre el nombre d'activitats realitzades, el grau de satisfacció de les persones usuàries, el grau d'assoliment dels objectius, el grau de coorganització o cogestió, les fonts i canals de comunicació, els punts forts i febles, i l'històric del programa. Així mateix, hi ha indicadors específics per projectes concrets d'alguns dels programes.

Respecte als serveis, els indicadors aporten dades sobre tipologia d'usos, dies i franges horàries d'afluència, nombre i tipologia d'activitats, punts forts i febles, i històric del servei.

Aquesta recollida d'indicadors es fa de manera periòdica, a través d'un document en format de taula, que en recull la totalitat. Aquesta eina facilita el posterior tractament i anàlisi de les dades per tal de detectar aquells punts forts i punts de millora i aplicar-los en el procés de millora continuada d'aquest *Pla*, tal com s'ha indicat anteriorment.

Al punt 8 del document annex a aquest *Pla* es pot consultar la relació detallada d'indicadors per a l'avaluació.



10

Recursos

HUMANS

Els recursos humans actuals consten dels següents perfils específics de Joventut:

UNA PERSONA CAP SECCIÓ TÈCNICA DE JOVENTUT.

UNA PERSONA CAP DE PROGRAMES DE JOVENTUT.

TRES PERSONES TÈNIQUES ESPECIALISTES EN JOVENTUT.

UNA PERSONA INFORMADORA JUVENIL.

Es compta amb un programa de suport per prestar el servei d'assessorament en l'àmbit del treball, educació i formació; amb dues persones tècniques especialistes de joventut; i amb un programa de dinamització per prestar suport a l'atenció a les activitats, especialment a l'Espai Jove Kesse, amb dues persones tècniques especialistes de joventut. També es compta amb serveis externs de suport per realitzar serveis concrets, com ara l'atenció específica en l'àmbit de la salut a l'Oficina Jove i, puntualment, quan els programes desenvolupats ho requereixen, d'altres serveis de suport.

A aquest equip de professionals s'hi han d'afegir altres professionals, com ara el personal dels serveis administratius (dues persones, actualment) o altres professionals de l'Àrea de Ciutadania que orienten o acompanyen les tasques emmarcades en les polítiques municipals de joventut.



FINANCERS

Cada any s'habilitaran les partides pressupostàries corresponents en què es desglossarà la implementació del funcionament dels espais i programes previstos en el Pla, específics per a Joventut.

Taula 8. Finançament 2021

CONCEPTE	IMPORT (€)	
22699	Espai La Palmera	25.000
2269902	Desenvolupament i expressió	15.000
2269909	Programa de lleure educatiu i altres	9.000
2269911	Kesse Espai Jove	30.000
2269912	Oficina Jove	21.000
2269926	Activitats o projectes adreçats a joves	4.750
2269927	Projecte teatre jove	23.000
2269917	Despeses diverses funcionament Joventut	2.000
2269931	Activitats d'estiu i Alternatives d'oci	31.000
2269932	DESP. DIV. FUNCIONAMENT EQUIPAMENTS JUVENILS	4.000

Taula 9. Previsió finançament extern i ingressos 2021

CONCEPTE	IMPORT PREVIST (€)	
Subvenció	Contracte programa - Oficina Jove del Tarragonès. Direcció General de Joventut (gener - desembre 2021)	65.000
Subvenció	Contracte programa - Actuació al Pla Local. Direcció General de Joventut (gener - desembre 2021)	18.050

La previsió de finançament extern pot venir condicionada per les línies d'ajudes i subvencions convocades des d'altres administracions i entitats que permetin vies d'accés a corporacions locals. En funció de les convocatòries publicades, des de l'exercici pressupostari de 2008 es compta amb una subvenció procedent del Ministeri de Sanitat, Serveis Socials i Igualtat - Plan Nacional Sobre Drogas. Les opcions a aquesta font de finançament extern es mantenen any rere any i des de la Conselleria de Joventut es manifesta una intencionalitat expressa de presentar projecte d'intervenció per aquesta subvenció durant la vigència d'aquest pla, sempre amb la voluntat vinculant de complementar-ho als programes educatius de lleure i alternatives d'oci i consum que es desenvolupen al Pla Local Tarragona Jove 2024 (eixos Educació i desenvolupament, Cultura i Salut).

INFRASTRUCTURALS

Es disposa de tres espais assignats de manera específica a les polítiques de joventut:

A més, es disposa de diversos equips i materials, com ara ordinadors, equips de llum, equips de so, projectors, pantalles, materials per a l'aula fotogràfica, jocs, carpes, etc. gestionats des de l'Espai Jove Kesse.

La Regidoria de Joventut també desenvolupa la seva intervenció en els espais Tarragona Jove: places i espais oberts a l'espai públic, equipaments esportius municipals, centres educatius, centres cívics, etc.

OFICINA JOVE DEL TARRAGONÈS

182,27m²/aforament 30 persones
Plaça Imperial Tàrraco, 1 / 977 251 873

tarragones@oficinajove.cat

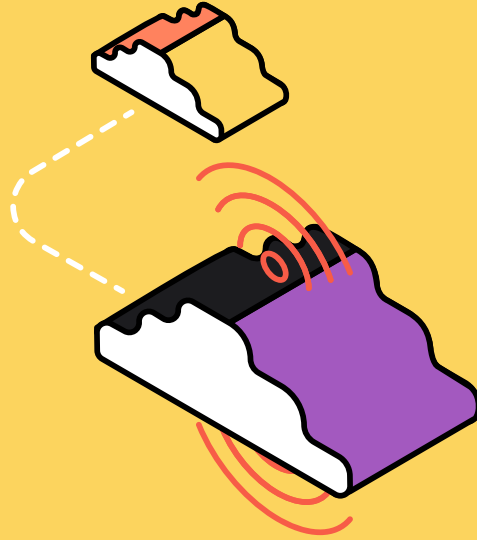
ESPAI JOVE LA PALMERA

414,28m²/aforament 498 persones
Plaça Imperial Tàrraco, 1

ESPAI JOVE KESSE I PATI INTERIOR

1385m²/aforament 500 persones
C. Sant Antoni Maria Claret, 12-14 / 977 296 251

tarragonajove@tarragona.cat



Pla Local Tarragona Jove

21 24